



金 沢 大 学 概 要

OUTLINE OF KANAZAWA UNIVERSITY

平成13年度
2001



角間キャンパス
Kakuma Campus

(平成13年5月撮影)
(Photographed in May, 2001)

金沢大学の規模の概略 [平成13年5月1日] Scale and Outline of Kanazawa University As of May 1, 2001

学生数	Number of Students	
学部学生	Undergraduate Students	8,418名
大学院生	Graduate Students	2,200名
財政 (平成12年度)	Finances	
歳入	Revenue	21,591,144千円
歳出	Expenditure	51,465,336千円
外部資金受入れ	Amount received from outside	2,224,130千円
科学研究費補助金	Grants-in-Aid for Scientific Research	971,480千円
民間等との共同研究費	Revenue from the Private Sector for Joint Research	93,018千円
受託研究費	Revenue by Commissioned Research	337,604千円
奨学寄附金	Endowments and Donations	822,028千円
土地面積	Area of Land	2,640,110㎡
建物面積	Area of Buildings	375,480㎡
蔵書数	Library Holdings	1,550,944冊

金沢大学の総合移転は、第一期計画事業として行われ、第一期事業は、城内部局（文学部・教育学部・法学部・経済学部・理学部等）の移転を目指し、昭和62年度から建物の建設に着手、順次移転を行い、平成6年度に完了した。第二期計画事業は、城外部局（薬学部・工学部・がん研究所等）の移転のため、平成9年度からの基幹環境整備（調整池の築造、角間川の改修、防災工事等）を終え、造土工事も順調に進んでおり、いよいよ平成13年9月（予定）から総合研究棟の建設工事が始まる。

Stage of the general relocation of Kanazawa University began in 1987 with the aim of relocating Faculties that were located in Jonai Campus, such as the Faculty of Letters, Education, Law, Economics and Science. Construction of this stage was successfully completed in 1995. Stage , with the purpose of relocating Faculties of Pharmaceutical Sciences, Engineering, Cancer Research Institute, etc. (institutes that are located out of the Jonai Campus) was launched in 1996 with preliminary site preparatory work going underway. With the completion of ground stabilization work that is presently carried out, construction of the General Education Hall is planned to begin from September 2001.

表紙の写真は、角間キャンパス内の「大学会館前コロネード」から望むアカンサスインターフェイス及び事務局棟。

The front cover is a view from the "University Hall Colonnade"

目次

Contents

人類の知的遺産の継承と革新を目指す、 地域と世界に開かれた 金沢大学	1
沿革	3
Historical Chart	
組織	5
Organization	
役職員	7
Administrative Staff	
職員数	9
Number of Staff	
学科・課程・専攻及び講座	10
Departments, Courses, Divisions and Chairs	
学生数	13
Number of Students	
キャンパス別職員・学生数	19
Staff and Student Numbers by Campus	
入学志願者及び入学状況 学部)	20
Applicants and Entrants (Undergraduate)	
卒業者・修了者数 学位授与数 及び進路状況	21
Graduates and Career Paths	
国際交流	23
International Exchange	
附置研究所	29
University Institute	
学内共同教育研究施設	29
Common Institutes for Education and Research	
公開講座等の実施状況	30
Courses Organized by the Extension Institute	
附属図書館	31
University Library	
附属病院	32
University Hospitals	
歳入・歳出決算額	33
Finances	
科学研究費補助金等受入れ一覧	34
Grants-in-Aid for Scientific Research and Others	
土地・建物	35
Land and Buildings	
建物等配置図	37
Campus Maps	
建物写真	41
Campus Photographs	
キャンパス位置図	45
Campus Locations	
部局等所在地	47
Campus Addresses	

人類の知的遺産の継承と革新を目指す，
地域と世界に開かれた

金沢大学



学長 林 勇二郎

最近の主な動き

1 「金沢大学の基本理念・目標」の制定

平成12年6月、「人類の知的遺産の継承と革新を目指す，地域と世界に開かれた大学」を基本理念に据え、総合大学としての本学の使命である教育，研究，医療，地域や世界との関わり及び入学者の受入れ方針等について、6つの目標を掲げた「金沢大学の基本理念・目標」を制定した。その実現を目指して改革を推進している。

「金沢大学の基本理念・目標」に掲げる6つの目標

- (1) 課題探求能力を持った国際的教養人を育成する教育に取り組み、学生自らの学習意欲が満たされる大学を目指す。
- (2) 国際的・先端的の学術研究を推進し、また世界へ向けて情報発信する研究指向型の大学を実現し、国際的に卓越した知の創造拠点となる大学を目指す。
- (3) 主体的に地域社会と交流し貢献するアカデミアとして、生涯学習と社会的連携・協力を推進する大学を目指す。
- (4) 世界の平和と母国の繁栄のために貢献する人材育成に取り組み、世界と交流し連携する国際的に評価される質の高い大学を目指す。
- (5) 社会的要請に柔軟に対応し、かつ人間性を重視した高度先進医療を推進し、高い倫理観と社会的使命感を備えた医療人を育成する大学を目指す。
- (6) 多様な能力・資質、好奇心を持った意欲的な学生を発掘し、受け入れるため、個性的な選抜方法を創意工夫する大学を目指す。

2 大学院を中心とした改革の推進

(1) 大学院の改革

独立性，総合性，学際性及び地域性を重視した独立大学院の**自然科学研究科**（博士課程）は、平成9年度に区分制博士課程（博士前期・後期課程）に改組し、現在、講座化への検討を進めている。大学院教育の豊富化・高度化・学際化を推進するため、平成12年度には地球環境科学専攻に連携講座を設置した。

医学研究科は平成12年度に**医学系研究科**に改組して保健学専攻（修士課程）を設置し、更に平成13年度には医学系研究科（博士課程）を講座化した。

(2) 学部教育の改革

平成8年度の「大学改革」で教養部を廃止した後、全学出動方式で**教養教育の改善・充実**に取り組んできた。特に、履修登録数の上限設定，厳格な成績評価の実施，FD研究の推進と公開授業の

実施、学生による授業評価アンケートの実施、学長・副学長等による総合科目「学問への誘い」の開講等に全学をあげて取り組んでいる。

各学部でも、学生による授業評価の実施、卒業生による達成度評価の実施、FD研究の推進、及びインターンシップの実施等の教育方法改善に向けた努力を続けている。平成11年度に学生の意欲を引き出す学長研究奨励費を、平成12年度には学長表彰制度を創設した。

3 入試（「入口」）と卒業・就職（「出口」）の改革

（1）大学入試の改善

平成13年度学生募集要項に各学部のアドミッション・ポリシーを明示した。またAO入試の検討も開始した。オープン・キャンパスとして大学・学部見学会も毎年実施しており、平成9年度からは高等学校への「出前授業」も行っている。

（2）就職指導等の強化

「業界企業研究会」、「教員・企業・公務員ガイダンス」、「就職支援講演会」等を開催し、就職指導を強化している。平成13年度には「就職支援センター」を設置する。

また、学生の職業観育成等のため、平成13年度には教養的科目の総合科目「21世紀を生きるためのキャリアプラン」を開講した。

4 国際交流の推進

平成13年5月1日現在で15か国1地域34機関と大学間交流協定を締結しており、また、同5月1日現在の受入れ外国人留学生数は353人で、5年前の1.3倍となった。平成12年後期からは、自然科学研究科（博士後期課程）及び医学系研究科（博士課程）で大学院英語特別コースを開講した。

平成13年度、国際交流事業に係る新たな資金の確保に着手した。

5 社会人入学・生涯学習等、地域社会との連携

平成13年4月、市街地にサテライト・キャンパスとして「金沢大学サテライト・プラザ」を設置し、入学相談の受付、大学情報の発信、公開講座の実施、研究会の開催及び市民向け講演会の開催等に活用し、併せて大学院の休日・夜間開講及び指導を実施している。また、本学の角間キャンパスでは、平成11年度から地域の学校と住民が参加した「角間の里山自然学校」を開校し、大学開放事業を展開している。

地域産業界との共同研究推進のため、「共同研究協力会」を平成13年度に設立する。

6 高度先進医療を担う大学病院の整備

21世紀における医学・医療の発展を担うため、平成8年度に宝町キャンパスの再開発計画事業がスタートし、平成13年秋には医学部附属病院病棟が新築オープンする。

また、平成13年度には、がん研究所附属病院を医学部附属病院に統合し、地域の高度先進医療を支える体制の整備が一層進展した。更に、平成11年度に周産母子センターを設置し、平成12年度には治験管理体制及び総合診療部を整備するなど、診療体制の充実も図っている。

7 点検・評価の実施

平成12年度に大学基準協会による相互評価を受け、その評価結果である「助言」及び「勧告」等に基づき改善に努力している。また、平成12年度に着手した大学評価・学位授与機構による大学評価の分野別（研究）評価については、理学部・自然科学研究科（理学系分野）が対象となった。

8 総合移転、教育研究環境の整備推進

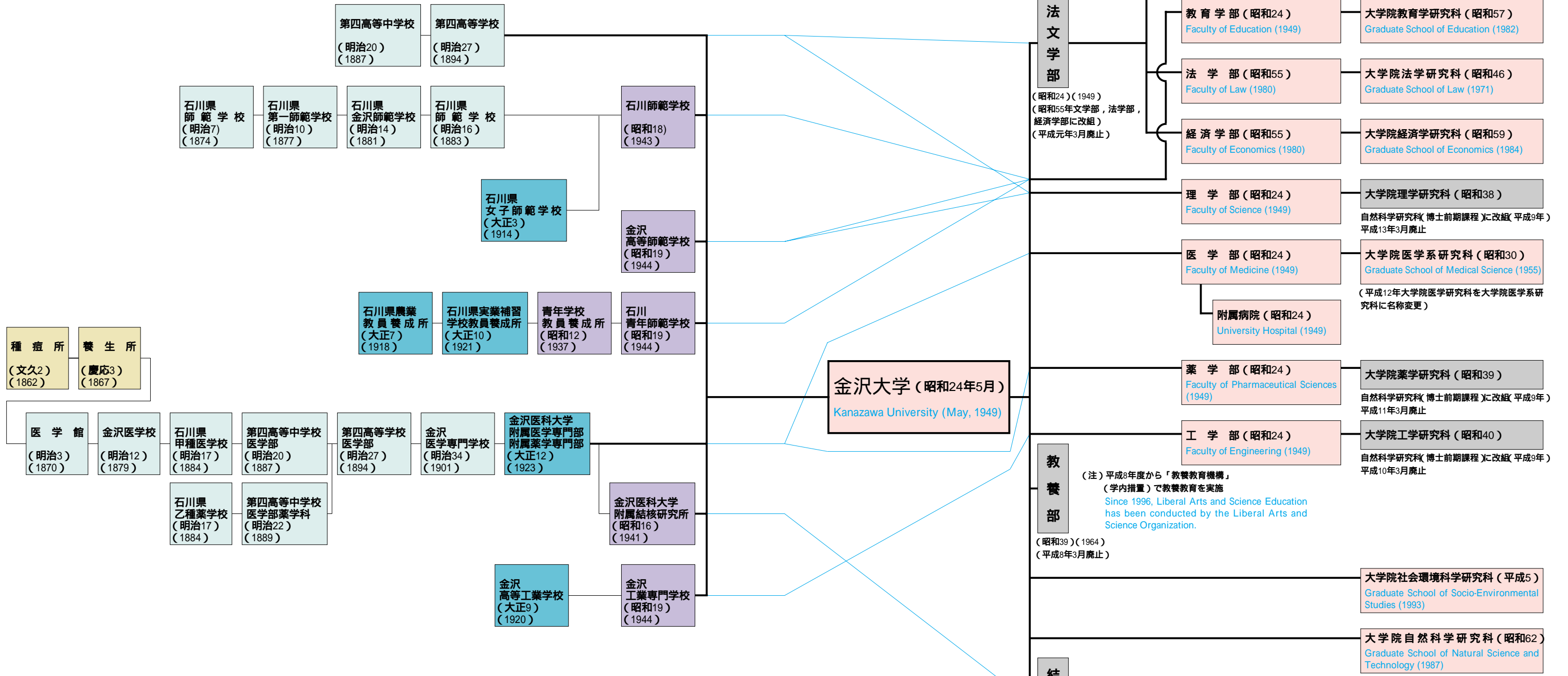
角間キャンパスへの総合移転第 期計画事業を推進中である。併せて、現有施設の有効利用を促進し、キャンパス・インテリジェント化を進めている。

また、平成12年度に設置した機器分析センターを加え、学内共同教育研究施設は計8施設・センターとなった。

環境保全システム構築のため、国際標準化機構の環境マネジメントシステム（ISO 14001）の取得を目指している。

沿革

Historical Chart



金沢大学歴代学長一覧 Presidents of Kanazawa University

【()内は在任期間】
Period of Service

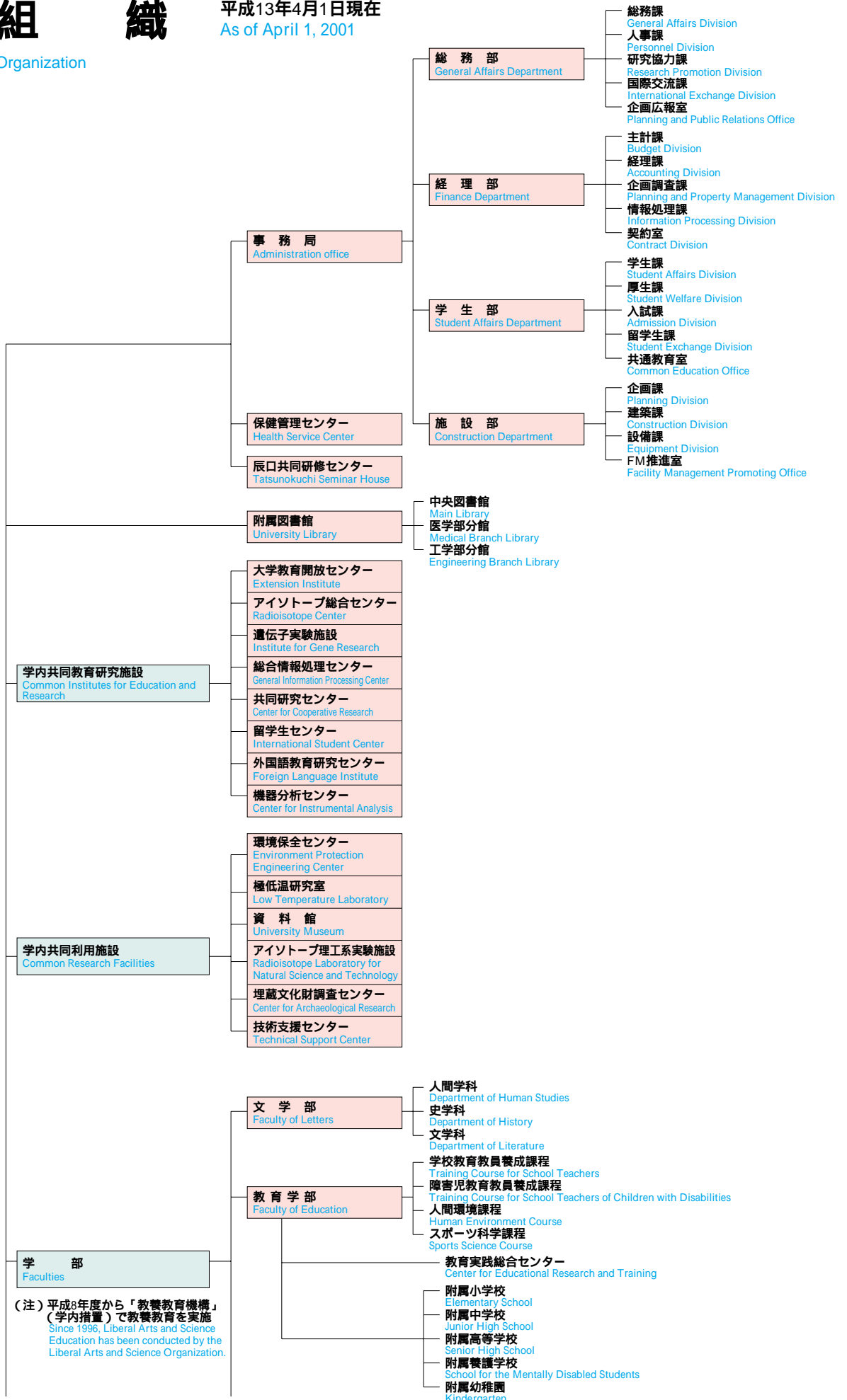
初代	First	戸田正三	TODA, Shōzō	(1949.9.22 ~ 1961.9.21)
第2代	Second	石橋雅義	ISHIBASHI, Masayoshi	(1961.9.22 ~ 1967.9.21)
第3代	Third	中川善之助	NAKAGAWA, Zennosuke	(1967.9.22 ~ 1973.9.21)
第4代	Fourth	豊田文一	TOYOTA, Bun-ichi	(1973.9.22 ~ 1979.9.21)
第5代	Fifth	金子曾政	KANEKO, Katsumasa	(1979.9.22 ~ 1985.9.21)
第6代	Sixth	本陣良平	HONJIN, Ryohei	(1985.9.22 ~ 1989.9.21)
第7代	Seventh	青野茂行	AONO, Shigeyuki	(1989.9.22 ~ 1993.9.21)
第8代	Eighth	岡田晃	OKADA, Akira	(1993.9.22 ~ 1999.9.21)
第9代	Ninth	林勇二郎	HAYASHI, Yujiro	(1999.9.22 ~)

組 織

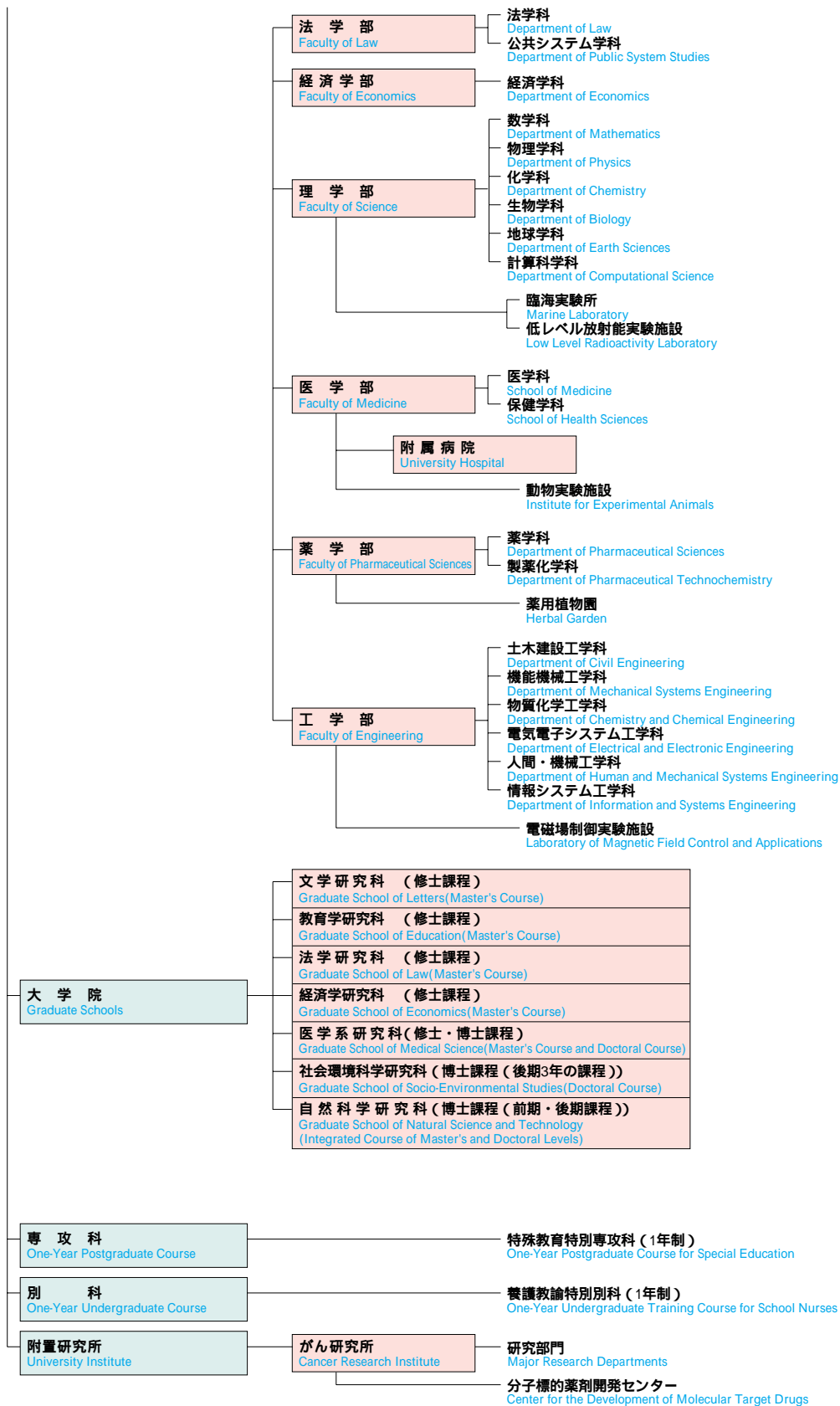
Organization

平成13年4月1日現在
As of April 1, 2001

金沢大学
Kanazawa
University



(注) 平成3年度から「教養教育機構」(学内措置)で教養教育を実施
Since 1996, Liberal Arts and Science Education has been conducted by the Liberal Arts and Science Organization.



役職員

平成13年5月1日現在
As of May 1, 2001

Administrative Staff

学 長 林 勇二郎
President HAYASHI, Yujiro

副学長 Vice-President

(研究・環境担当) 花岡 美代次
HANAOKA, Miyoji
(教育担当) 畑 安次
HATA, Yasuji
(学術情報担当) 和田 敬四郎
(附属図書館長) WADA, Keishiro

評議員 Members of the Board of Trustees

文学部長 土屋 純一
TSUCHIYA, Jun'ichi
文学部教授 梶川 勇作
KAIKAWA, Yuusaku
文学部教授 久保田 功
KUBOTA, Isao
教育学部長 杉本 幹博
SUGIMOTO, Mikihiro
教育学部教授 大井 学
OOI, Manabu
教育学部教授 大澤 善信
OHSAWA, Yoshinobu
法学部長 中島 史雄
NAKAJIMA, Fumio
法学部教授 徳本 伸一
TOKUMOTO, Shin-ichi
法学部教授 鹿島 正裕
KASHIMA, Masahiro
経済学部長 小林 昭
KOBAYASHI, Akira
経済学部教授 山邊 知紀
YAMANOE, Tomonori
経済学部教授 堀林 巧
HORIBAYASHI, Takumi
理学部長 樋渡 保秋
HIWATARI, Yasuaki
理学部教授 鈴木 治彦
SUZUKI, Haruhiko
理学部教授 中尾 慎太郎
NAKAO, Shintaro
医学系研究科長 (医学部長) 馬淵 宏
MABUCHI, Hiroshi
医学系研究科教授 山下 純宏
YAMASHITA, Junkoh
医学部教授 永川 宅和
NAGAKAWA, Takukazu
薬学部長 辻 彰
TUJI, Akira
薬学部教授 二階堂 修
NIKAIDO, Osamu
薬学部教授 石橋 弘行
ISHIBASHI, Hiroyuki
工学部長 畑 朋延
HATA, Tomonobu
工学部教授 岡島 厚
OKAJIMA, Atsushi
工学部教授 金岡 千嘉男
KANAOKA, Chikao
がん研究所長 山本 健一
YAMAMOTO, Kenichi
がん研究所教授 磨伊 正義
MAI, Masayoshi
医学部附属病院長 河崎 一夫
KAWASAKI, Kazuo
社会環境科学研究科長 鹿野 勝彦
KANO, Katsuhiko
自然科学研究科長 尾田 十八
ODA, Juhachi
自然科学研究科教授 猪股 勝彦
INOMATA, Katsuhiko
自然科学研究科教授 早川 和一
HAYAKAWA, Kazuichi
教養教育機構長 田中 一郎
TANAKA, Ichiro

運営諮問会議委員 (五十音順) Members of the Steering and Advisory Board (In the order of the Japanese Kana Syllabary)

委 員 石田 寛人
ISHIDA, Hiroto
" 石原 多賀子
ISHIHARA, Takako
" 梅田 俊彦
UMEDA, Toshiniko
" 澁谷 亮治
SHIBUYA, Ryouji

委 員 新木 富士雄
SHINKI, Fujio
" 杉原 弘泰
SUGIHARA, Hiroyasu
" 谷本 正憲
TANIMOTO, Masanori
" 徳田 寿秋
TOKUDA, Toshiaki
" 畑中 幸子
HATANAKA, Sachiko
" 宮 太郎
MIYA, Tarou
" 山出 保
YAMADE, Tamotsu

事務局 Administration office

事務局 局長 水上 修一
Director-General MIZUKAMI, Syuichi
総務部 局長 久保 芳廣
Director, General Affairs Department KUBO, Yoshihiro
総務課 局長 加藤 勲
Head, General Affairs Division KATO, Isao
人事課 局長 森口 武雄
Head, Personnel Division MORIGUCHI, Takeo
研究協力課 局長 渡邊 弘樹
Head, Research Promotion Division WATANABE, Hiroki
国際交流課 局長 平山 英明
Head, International Exchange Division HIRAYAMA, Hideaki
企画広報室 長 寺井 嘉治
Head, Planning and Public Relations Office TERAI, Yoshiharu
経理部 局長 小林 和久
Director, Finance Department KOBAYASHI, Kazuhisa
主計課 局長 初山 登志雄
Head, Budget Division MOMIYAMA, Toshio
経理課 局長 松田 幹夫
Head, Accounting Division MATSUDA, Mikio
企画調査課 局長 柳瀬 邦夫
Head, Planning and Property Management Division YANASE, Kunio
情報処理課 局長 鈴木 新一
Head, Information Processing Division SUZUKI, Shin-ichi
契約室 長 四柳 茂男
Head, Contract Division YOTSUYANAGI, Shigeo
学生部 局長 中村 直規
Director, Student Affairs Department NAKAMURA, Naoki
学生課 局長 根川 博信
Head, Student Affairs Division NEGAWA, Hironobu
厚生課 局長 田頭 静
Head, Student Welfare Division TAGASHIRA, Shizuka
入試課 局長 濱 由樹
Head, Admission Division HAMA, Yoshiaki
留学生課 局長 西影 憲二
Head, Student Exchange Division NISHIKAGE, Kenji
共通教育室 長 太田 義興
Head, Common Education Office OHTA, Yoshiaki
施設部 局長 前田 廣志
Director, Construction Department MAEDA, Hiroshi
企画課 局長 中西 勉
Head, Planning Division NAKANISHI, Tsutomu
建築課 局長 平野 雄喜男
Head, Construction Division HIRANO, Yukio
設備課 局長 大谷 晃一
Head, Equipment Division OTANI, Koichi
FM推進室長(併) 浅藤 進
Head, Facility Management Promoting Office ASATO, Susumu

保健管理センター Health Service Center

所 長 三輪 晃一
Director MIWA, Koichi

辰口共同研修センター Tatsunokuchi Seminar House

所 長 畑 安次
Director HATA, Yasuji

附属図書館 University Library

館 長 和田 敬四郎
Director-General WADA, Keishiro
医学部分館 長 中沼 安二
Director, Medical Branch Library NAKANUMA, Yasuni
工学部分館 長 茶谷 明義
Director, Engineering Branch Library TYATANI, Akiyoshi
事務部 局長 郡司 良夫
Director, Administrative Department GUNJI, Yoshio
情報管理課 長 奥田 道夫
Head, Information Processing and Management Division OKUDA, Michio

情報サービス課長 Head, Information Service Division
棚橋 章 TANAHASHI, Akira

大学教育開放センター Extension Institute
センター長 Director
中西 孝 NAKANISHI, Takashi

アイソトープ総合センター Radioisotope Center
センター長 Director
森 厚文 MORI, Hirofumi

遺伝子実験施設 Institute for Gene Research
施設長 Director
山口 和男 YAMAGUCHI, Kazuo

総合情報処理センター General Information Processing Center
センター長 Director
長野 勇 NAGANO, Isamu

共同研究センター Center for Cooperative Research
センター長 Director
廣瀬 幸雄 HIROSE, Yukio

留学生センター International Student Center
センター長 Director
堀林 巧 HORIBAYASHI, Takumi

外国語教育研究センター Foreign Language Institute
センター長 Director
三 丞 隆 一 SANBAT, Ryuichi

機器分析センター Center for Instrumental Analysis
センター長 Director
太田 富久 OHTA, Tomihisa

極低温研究室 Low Temperature Laboratory
室長 Director
鈴木 治彦 SUZUKI, Haruhiko

環境保全センター Environment Protection Engineering Center
センター長 Director
元井 正敏 MOTOI, Masatoshi

資料館 University Museum
館長 Director
笠井 純一 KASAI, Junichi

埋蔵文化財調査センター Center for Archaeological Research
センター長 Director
五味 武臣 GOMI, Takeomi

アイソトープ理工系実験施設 Radioisotope Laboratory for Natural Science and Technology
施設長 Director
中西 孝 NAKANISHI, Takashi

技術支援センター Technical Support Center
センター長 Director
茶谷 明義 TYATANI, Akiyoshi

文学部 Faculty of Letters
学部長 Dean
土屋 純一 TSUCHIYA, Junichi

教育学部 Faculty of Education
学部長 Dean
杉本 幹博 SUGIMOTO, Mikihiko
事務長 Head Administrator
西田 勉 NISIDA, Tsutomu
教育実践総合センター長 Director, Center for Educational Research and Training
金子 劭榮 KANEKO, Shohei

附属小学校長 Headmaster, Elementary School
三好 義昭 MIYOSHI, Yoshiaki
附属中学校長 Headmaster, Junior High School
森 源三郎 MORI, Genzaburo
附属高等学校長 Headmaster, Senior High School
上田 穰一 UEDA, Joichi
附属養護学校長 Headmaster, School for the Mentally Disabled Students
斎藤 和夫 SAITO, Kazuo
附属幼稚園長 Headmaster, Kindergarten
諸岡 康哉 MOROOKA, Kousai

法学部 Faculty of Law
学部長 Dean
中島 史雄 NAKAJIMA, Fumio

経済学部 Faculty of Economics
学部長 Dean
小林 昭 KOBAYASHI, Akira
文学部・法学部・経済学部事務長 Head Administrator
上出 義明 KAMIDE, Yoshiaki

理学部 Faculty of Science
学部長 Dean
樋渡 保秋 HIWATARI, Yasuaki
事務長 Head Administrator
瀬端 浩 SEBATA, Hiroshi
臨海実験所長 Director, Marine Laboratory
笹山 雄一 SASAYAMA, Yuichi
低レベル放射能実験施設長 Director, Low Level Radioactivity Laboratory
小村 和久 KOMURA, Kazuhisa

医学部 Faculty of Medicine
学部長 Dean
馬淵 宏 MABUCHI, Hiroshi
医学系研究科・医学部事務長 Head Administrator
田中 稔雄 TANAKA, Toshio
動物実験施設長 Director, Institute for Experimental Animals
浅野 雅秀 ASANO, Masahide

医学部附属病院 University Hospital
病院長 Director of University Hospital
河崎 一夫 KAWASAKI, Kazuo
副病院長 Assistant Director of University Hospital
(臨床教育・臨床研究・先進医療及び地域医療支援担当)
(診療・安全対策担当)
(病院経営改善担当)
事務部長 Director, Administrative Department
総務課長 Head, Administrative Affairs Division
管理課長 Head, Finance Division
医事課長 Head, Medical Affairs Division
小林 健一 KOBAYASHI, Ken-ichi
小林 勉 KOBAYASHI, Tsutomu
富田 勝郎 TOMITA, Katsuro
齋藤 信一郎 SAITO, Shin-ichiro
塗師岡 建男 NUSHIOKA, Tateo
中山 敏泰 NAKAYAMA, Toshiyasu
高田 秀明 TAKADA, Hideaki

薬学部 Faculty of Pharmaceutical Sciences
学部長 Dean
辻 彰 TUJI, Akira
薬学部・がん研究所事務長 Head Administrator
廣田 清 HIROTA, Kiyoshi
薬用植物園長 Director, Herbal Garden
御影 雅幸 MIKAGE, Masayuki

工学部 Faculty of Engineering
学部長 Dean
畑 朋延 HATA, Tomonobu
事務長 Head Administrator
小西 紀一 KONISHI, Toshikazu
電磁場制御実験施設長 Director, Laboratory of Magnetic Field Control and Applications
高嶋 武 TAKASHIMA, Takeshi

教養教育機構 Liberal Arts and Science Organization
教養教育機構長 Director
田中 一郎 TANAKA, Ichiro
(教養教育運営委員会委員長)

大学院医学系研究科 Graduate School of Medical Science
研究科長 Dean
馬淵 宏 MABUCHI, Hiroshi

大学院社会環境科学研究科 Graduate School of Socio-Environmental Studies
研究科長 Dean
鹿野 勝彦 KANO, Katsuhiko

大学院自然科学研究科 Graduate School of Natural Science and Technology
研究科長 Dean
尾田 十八 ODA, Juhachi
事務長 Head Administrator
辻 鉄夫 TUJI, Tetsuo

がん研究所 Cancer Research Institute
所長 Director
山本 健一 YAMAMOTO, Kenichi
附属病院長 Director, Hospital of the Cancer Research Institute
澤武 紀雄 SAWABU, Norio
分子標的薬剤開発センター長 Director, Center for the Development of Molecular Target Drugs
佐々木 琢磨 SASAKI, Takuma

職員数

平成13年5月1日現在
As of May 1, 2001

Number of Staff

区分 Classification	教 官 Teaching Staff							事務官 Office Staff	技官等 Technical Officials	合計 Grand Total
	学長 President	教授 Professors	助教授 Associate Professors	講師 Lecturers	助手 Assistants	計 Total	教諭 School Teachers 養護教諭 Nurse Teachers			
学長 President	1					1				1
事務局 Administration office								170	37	207
保健管理センター Health Service Center		1	1	1		3			1	4
附属図書館 University Library								29		29
大学教育開放センター Extension Institute		1	1			2				2
アイソトープ総合センター Radioisotope Center		1	1			2			2	4
遺伝子実験施設 Institute for Gene Research		1				1				2
総合情報処理センター General Information Processing Center			1	1		2			1	3
共同研究センター Center for Cooperative Research			1	1		2				2
留学生センター International Student Center		3	6			9				9
外国語教育研究センター Foreign Language Institute		4	6	1		11				11
機器分析センター Center for Instrumental Analysis			1			1				1
文学部 Faculty of Letters		27	32	3	2	64		1 22		86
教育学部 Faculty of Education		41	36	3		80		26	4	110
教育学部附属学校 School attached to Faculty of Education at Kanazawa University							109		1	110
法学部 Faculty of Law		29	21		1	51				51
経済学部 Faculty of Economics		22	13	4	3	42				42
理学部 Faculty of Science		41	24	7	25	97		14	5	116
大学院医学系研究科 Graduate School of Medical Science		41	40	14	53	148		2 32	27	316
医学部 Faculty of Medicine		41	24	6	38	109				
医学部附属病院 University Hospital		2	11	38	83	134		93	551	778
薬学部 Faculty of Pharmaceutical Sciences		13	12	3	10	38		3 17	7	62
工学部 Faculty of Engineering		78	31	13	42	164		18	38	220
大学院社会環境科学研究科 Graduate School of Socio-Environmental Studies					4	4				4
大学院自然科学研究科 Graduate School of Natural Science and Technology		23	22	3	23	71		5	2	78
がん研究所 Cancer Research Institute		12	8		20	40				40
合計 Grand Total	1	381	292	98	305	1,077	109	426	676	2,288

1 = 文学部・法学部・経済学部事務部の総数を記入した。
Total figure for the Administration Office of Faculties of Letters, Law and Economics

2 = 大学院医学系研究科・医学部事務部の総数を記入した。
Total figure for the Administration Office of Graduate School of Medical Science and Technology and Faculty of Medicine

3 = 薬学部・がん研究所事務部の総数を記入した。
Total figure for the Administration Office of Faculty of Pharmaceutical Sciences and Cancer Research Institute

学科・課程・専攻及び講座等

Departments, Courses, Divisions and Chairs

学部 Faculties

講座等欄中○印は博士講座，印は修士講座，その他は学科目
denotes Doctoral courses, denotes Master's courses while others are titles of lectures offered

学 科 ・ 課 程 Departments and Courses	講 座 等 Chairs				
文学部 (3学科) Faculty of Letters (3 Departments)	16大講座 16 General Chairs				
人間学科 Department of Human Studies	心理学 Psychology	社会学 Sociology	文化人類学 Cultural Anthropology	比較文化学 Comparative Culture	人間学基礎論 Philosophy
史学科 Department of History	日本史学 Japanese History	東洋史学 Oriental History	西洋史学 Western History	考古学 Archaeology	地理学 Geography
文学科 Department of Literature	日本語学日本文学 Japanese Language and Literature	中国語学中国文学 Chinese Language and Literature	英語学英米文学 English Language and Literature	ドイツ語学ドイツ文学 German Language and Literature	フランス語学フランス文学 French Language and Literature
教育学部 (4課程) Faculty of Education (4 Courses)	12大講座 12 General Chairs				
学校教育教員養成課程 Training Course for School Teachers	学校教育 School Education	国語教育 Japanese Education	社会科教育 Social Studies Education	数学教育 Mathematics Education	理科教育 Science Education
障害児教育教員養成課程 Training Course for School Teachers of Children with Disabilities	音楽教育 Music Education	美術教育 Art Education	保健体育 Health and Physical Education	技術教育 Technology Education	家政教育 Domestic Science Education
人間環境課程 Human Environment Course	英語教育 English Education	障害児教育 Education for Children with Disabilities			
スポーツ科学課程 Sports Science Course					
法学部 (2学科) Faculty of Law (2 Departments)	6大講座 6 General Chairs				
法学科 Department of Law	公法 Public Law	民事法 Civil Law	涉外法務 International Business Law	基礎法 Basic Law	
公共システム学科 Department of Public System Studies	公共政策 Public Policy	国際政治 International Politics			
経済学部 (1学科) Faculty of Economics (1 Department)	6大講座 6 General Chairs				
経済学科 Department of Economics	理論・計量経済学 Economic Theory and Econometrics	経済史学 Economic History	応用経済学 Applied Economics	経済政策学 Economic Policy	
	経営・情報科学 Management and Information Science	国際社会情報論 Science of International Social Information			
理学部 (6学科) Faculty of Science (6 Departments)	14大講座 14 General Chairs				
数学科 Department of Mathematics	数理解析学 Mathematical Analysis				
物理学科 Department of Physics	量子物性物理学 Quantum Physics of Condensed Matter	理論物理学 Theoretical Physics	複雑系物理学 Physics of Complex Systems		
化学科 Department of Chemistry	物質分析 Material Analysis	物質機能 Chemical Function	物質設計 Chemical Design		
生物学科 Department of Biology	生命機構 Molecular and Cellular Biology	自然史 Systematics and Ecology			
地球学科 Department of Earth Sciences	地球計測物質学 Physical and Chemical Earth Sciences	地球環境進化学 Historical and Environmental Earth Sciences			
計算科学科 Department of Computational Science	計算数学 Mathematical Science	計算機実験学 Computer Simulation			
医学部 (2学科) Faculty of Medicine (2 Schools)	13大講座 7学科目 13 General Chairs 7 lectures offered				
医学科 School of Medicine	生命の形態と機能 Morphology and Functions of Life	生命の機能機序 Functions and Mechanisms of Life	生命の病態の機構機序 Pathology of Life	生体の応答機構 Physiological Responses of Organisms	生体の防御機構 Defense Mechanisms of Organisms
	生体と環境・社会・法 Organisms in Environments and the Society, and under the Law		疾患と障害の医学 Medicine on Disorders and Dysfunctions		
保健学科 School of Health Sciences	基礎看護学 Fundamental Nursing	母性・小児看護学 Maternal and Child Nursing (, and Midwifery)	成人・老人看護学 Adult and Gerontological Nursing		
	地域看護学 Community Health Nursing	医用放射線科学 Medical Radiological Science	放射線診療技術学 Clinical Radiological Technology	生体情報学 Physical Information	医学検査学 Clinical Laboratory Science
	基礎理学療法学 Basic Physical Therapy	臨床理学療法学 Clinical Physical Therapy	基礎作業療法学 Basic Occupational Therapy	臨床作業療法学 Clinical Occupational Therapy	医療基礎学 Basic Medical Science
薬学部 (2学科) Faculty of Pharmaceutical Sciences (2 Departments)	6大講座 6 General Chairs				
薬学科 Department of Pharmaceutical Sciences	薬効動態学 Pharmacobio-Dynamics	衛生分析科学 Hygienic Analytical Sciences	分子細胞薬学 Molecular and Cellular Biology		
製薬化学科 Department of Pharmaceutical Technochemistry	医薬品化学 Medicinal Chemistry	創薬資源学 Creation and Resources Chemistry	活性相関物理化学 Physical and Chemical Biodynamics		

工学部 (6学科)		32大講座			
Faculty of Engineering (6 Departments)		32 General Chairs			
土木建設工学科 Department of Civil Engineering	構造工学 Structural Engineering	水工学 Hydraulic Engineering	地象工学 Geotechnical Engineering	都市施設計画学 Urban and Regional Facility Planning	環境衛生工学 Environmental Health Engineering
機能機械工学科 Department of Mechanical Systems Engineering	機能設計 Strength and Mechanism in Design		知的計測制御 Intelligent Systems	材料工学 Materials Engineering	加工システム Manufacturing Systems
	熱流体解析 Thermo and Fluid Dynamics	応用物性 Applied Material Physics	システム基礎 Mathematical Foundation of Mechanical Systems		
物質化学工学科 Department of Chemistry and Chemical Engineering	物質解析 Physical and Analytical Chemistry		状態解析 Chemical Engineering Fundamentals	物質変換 Material Synthesis	
	分離混合プロセス Separation and Mixing Processes		応用材料 Applied Material Chemistry	エネルギー・環境 Energy and Environment	分子設計 Molecular Design
電気電子システム工学科 Department of Electrical and Electronic Engineering	インテリジェントデバイス Intelligent Devices	光・電子システム Electronic and Optical Systems		電気エネルギー制御 Power, Energy Conversion and Control Systems	
人間・機械工学科 Department of Human and Mechanical Systems Engineering	材料・環境 Materials and Environmental Systems	バイオニックデザイン Bionic Design		生産システム Manufacturing Systems	人間支援システム Human Support Systems
	エネルギー・自然 Energy and Natural Systems	技術・人間社会 Technology and Human Society			
情報システム工学科 Department of Information and Mechanical Systems Engineering	情報基礎 Informatics	コンピュータシステム Computer Systems	情報メディアネットワーク Information and Media Networks	情報処理システム Information Processing and Systems	

大学院 Graduate Schools

講座等欄中○印は博士講座， 印は修士講座， は協力講座， は連携講座， []は専攻の基礎となっている学部の講座の再掲
denotes Doctoral courses, denotes Master's courses, denotes collaborative courses denotes jointly offered courses, while [] denotes the respective undergraduate program of the major

専攻 Divisions	講座等 Chairs
文学研究科 Graduate School of Letters	(修士課程 / 3専攻) (Master's Course, 3 Divisions)
哲学専攻 Division of Philosophy	[心理学] Psychology [社会学] Sociology [文化人類学] Cultural Anthropology [比較文化学] Comparative Culture [人間学基礎論] Philosophy
史学専攻 Division of History	[日本史学] Japanese History [東洋史学] Oriental History [西洋史学] Western History [考古学] Archaeology [地理学] Geography
文学専攻 Division of Literature	[日本語学日本文学] Japanese Language and Literature [中国語学中国文学] Chinese Language and Literature [英語学英米文学] English Language and Literature
	[ドイツ語学ドイツ文学] German Language and Literature [フランス語学フランス文学] French Language and Literature [言語学] Linguistics
教育学研究科 Graduate School of Education	(修士課程 / 12専攻) (Master's Course, 12 Divisions)
学校教育専攻 Division of School Education	[学校教育] School Education
国語教育専攻 Division of Japanese Education	[国語教育] Japanese Education
社会科教育専攻 Division of Social Studies Education	[社会科教育] Social Studies Education
数学教育専攻 Division of Mathematics Education	[数学教育] Mathematics Education
理科教育専攻 Division of Science Education	[理科教育] Science Education
音楽教育専攻 Division of Music Education	[音楽教育] Music Education
美術教育専攻 Division of Art Education	[美術教育] Art Education
保健体育専攻 Division of Health and Physical Education	[保健体育] Health and Physical Education
技術教育専攻 Division of Technology Education	[技術教育] Technology Education
家政教育専攻 Division of Domestic Science Education	[家政教育] Domestic Science Education
英語教育専攻 Division of English Education	[英語教育] English Education
障害児教育専攻 Division of Education for Children with Disabilities	[障害児教育] Education for Children with Disabilities
法学研究科 Graduate School of Law	(修士課程 / 2専攻) (Master's Course, 2 Divisions)
法律学専攻 Division of Law	[公法] Public Law [民法] Civil Law [涉外法務] International Business Law [基礎法] Basic Law
公共システム専攻 Division of Public System Studies	[公共政策] Public Policy [国際政治] International Politics
経済学研究科 Graduate School of Economics	(修士課程 / 1専攻) (Master's Course, 1 Divisions)
経済学専攻 Division of Economics	[理論・計量経済学] Economic Theory and Econometrics [経済史学] Economic History [応用経済学] Applied Economics [経済政策学] Economic Policy
	[経営・情報科学] Management and Information Science [国際社会情報論] Science of International Social Information

医学系研究科 Graduate School of Medical Science					
(博士課程 / 4専攻) (Doctoral Course, 4 Divisions)		12大講座 12 General Chairs			
脳科学専攻 Division of Neuroscience	○脳細胞分子学 Cellular, Molecular, and Genetic Neuroscience	○脳情報回路学 Neural Information and Circuit Dynamics	○脳病態医学 Clinical Neuroscience	遺伝子改変動物学 Transgenic Animal Science	
がん医学専攻 Division of Cancer Medicine	○がん細胞学 Cell and Tissue Biology	○がん制御学 Oncology	○機能再生学 Regenerative Medicine	がん分子統御学 Molecular Tumor Biology	
循環医学専攻 Division of Cardiovascular Medicine	○血管分子科学 Vascular Biology and Medicine	○血液情報学 Clinical Chemistry and Laboratory Medicine	○血管病態制御学 Vascular Medicine	○機能分子医薬学 Biomolecules and Medical Chemistry	血液情報病態学 Metabolic and Vascular Science
環境医学専攻 Division of Environmental Science	○感染症制御学 Infectious Diseases		○環境社会医学 Human Ecology and Social Science		
(修士課程 / 1専攻) (Master's Course, 1 Divisions)					
保健学専攻 Division of Health Sciences	[基礎看護学] Fundamental Nursing	[母性・小児看護学] Maternal and Child Nursing (, and Midwifery)	[成人・老人看護学] Adult and Gerontological Nursing		
	[地域看護学] Community Health Nursing	[医用放射線科学] Medical Radiological Science	[放射線診療技術学] Clinical Radiological Technology	[生体情報学] Physical Information	
	[基礎理学療法学] Basic Physical Therapy	[臨床理学療法学] Clinical Physical Therapy	[基礎作業療法学] Basic Occupational Therapy	[臨床作業療法学] Clinical Occupational Therapy	
			[医学検査学] Clinical Laboratory Science	[医療基礎学] Basic Medical Science	
社会環境科学研究科 (後期3年の博士課程 / 2専攻) Graduate School of Socio-Environmental Studies (Doctoral Course, 2 Divisions)		4大講座 4 General Chairs			
地域社会環境学 Division of Regional Socio-Environmental Studies	○地域社会構成論 Principles of Regional Societies	○地域環境政策論 Public Policy in Regional Societies			
国際社会環境学 Division of International Socio-Environmental Studies	○国際社会動態論 Dynamics of International Society	○比較社会・文化論 Comparative Studies of Societies and Cultures			
自然科学研究科 Graduate School of Natural Science and Technology					
(博士前期課程 / 9専攻) (Master's Level Section of Integrated Course, 9 Divisions)		1大講座 1 General Chair			
数物科学専攻 Division of Mathematics, Physics and Computational Science	[数理構造学] Mathematical Structure	[数理解析学] Mathematical Analysis	[計算数学] Mathematical Science	[計算機実験学] Computer Simulation	
	[量子物性物理学] Quantum Physics of Condensed Matter		[理論物理学] Theoretical Physics	[複雑系物理学] Physics of Complex Systems	
物質化学専攻 Division of Material Chemistry	[物質分析] Material Analysis	[物質機能] Chemical Function	[物質設計] Chemical Design		
物質工学専攻 Division of Material Engineering	[物質解析] Physical and Analytical Chemistry	[状態解析] Chemical Engineering Fundamentals	[物質変換] Material Synthesis		
	[分離混合プロセス] Separation and Mixing Processes	[応用材料] Applied Material Chemistry	[エネルギー・環境] Energy and Environment	[分子設計] Molecular Design	
生命薬学専攻 Division of Pharmaceutical Science	[薬効動態学] Pharmacobio-Dynamics	[衛生分析科学] Hygienic Analytical Sciences	[分子細胞薬学] Molecular and Cellular Biology		
	[医薬品化学] Medicinal Chemistry	[創薬資源学] Creation and Resources Chemistry	[活性相関物理化学] Physical and Chemical Biodynamics		
医療薬学専攻 Division of Pharmacy and Health Sciences	医療薬剤学 Clinical Pharmaceutics	薬効解析学 Molecular and Cellular Pharmacology	病態薬理学 Pathopharmacology	分子医療科学 Biomedical Sciences	臨床薬学 Clinical Pharmacy
機械科学専攻 Division of Mechanical Science and Engineering	[機能設計] Strength and Mechanism in Design	[知的計測制御] Intelligent Systems	[材料工学] Materials Engineering	[加工システム] Manufacturing Systems	
	[熱流体解析] Thermo and Fluid Dynamics	[応用物性] Applied Material Physics	[システム基礎] Mathematical Foundation of Mechanical Systems	[材料・環境] Materials and Environmental Systems	
	[バイオニックデザイン] Bionic Design	[生産システム] Manufacturing Systems	[人間支援システム] Human Support Systems	[エネルギー・自然] Energy and Natural Systems	
	[技術・人間社会] Technology and Human Society				
生命・地球学専攻 Division of Life and Earth Sciences	[生命機構] Molecular and Cellular Biology	[自然史] Systematics and Ecology	[地球計測物質学] Physical and Chemical Earth Sciences	[地球環境進化学] Historical and Environmental Earth Sciences	
環境基盤工学専攻 Division of Civil and Environmental Engineering	[構造工学] Structural Engineering	[水工学] Hydraulic Engineering	[地象工学] Geotechnical Engineering	[都市施設計画学] Urban and Regional Facility Planning	[環境衛生工学] Environmental Health Engineering
電子情報システム専攻 Division of Electronics and Computer Science	[インテリジェントデバイス] Intelligent Devices	[光・電子システム] Electronic and Optical Systems	[電気エネルギー制御] Power, Energy Conversion and Control Systems		
	[情報基礎] Informatics	[コンピュータシステム] Computer Systems	[情報メディアネットワーク] Information and Media Networks	[情報処理システム] Information Processing and Systems	
(博士後期課程 / 6専攻) (Doctoral Level Section of Integrated Course, 6 Divisions)		21大講座 21 General Chairs			
物質構造科学専攻 Division of Basic Sciences	○物質解析 Physial Science	○物質設計 Chemical Design		○自然解析 Earth Science	
機能開発科学専攻 Division of Applied Science	○材料物性 Materials Science and Engineering	○分子機能科学 Molecular Science and Engineering		○電子科学 Electronic Science and Engineering	
生命科学専攻 Division of Life Sciences	○遺伝情報学 Molecular and Developmental Biology	○動態生理学 Biological Dynamics	○生物多様性動態学 Biodiversity and Ecdynamics	○生理活性物質科学 Bioactive Substrates Science	○分子作用学 Pharmacokinetics and Pharmacodynamics
システム創成科学専攻 Division of Innovative Technology and Science	○機能創成システム Systems Engineering and Mechanics		○知的システム創成 Intelligent System Design	○システム設計・計画 System Design and Planning	
地球環境科学専攻 Division of Global Environmental Science and Engineering	○環境動態 Natural Environmental Sciences	○環境創成 Environmental Construction and Engineering	○エコエネルギー Ecological Energy	○環境触媒 Environmental Catalyst	
数理情報科学専攻 Division of Mathematics and Information Sciences	○数理科学 Mathematical Science	○計算科学 Computational Science	○情報数理 Mathematical Foundation of Information	○情報システム Information Systems	

学 生 数

平成13年5月1日現在
As of May 1, 2001

Number of Students

- () は女子学生数を内数で示す。
The number of female students shown in parentheses.
- [] は3年次編入学定員を外数で示す。
The capacity of special admission in the third year shown in brackets.
- * は女子学生の比率を示す。
* shows the ratio of female students.

学 部 Faculties

学部 Faculties	学科・課程 Departments or Courses	入学定員 Admission Capacity	収容定員 Total Enrollment Capacity	在 籍 者 数 Present Number of Students						
				1年次 First Year	2年次 Second Year	3年次 Third Year	4年次 Fourth Year	5年次 Fifth Year	6年次 Sixth Year	計 Total
文学部 Faculty of Letters	人間学科 Department of Human Studies	人 55	人 220	人 58(40)	人 51(29)	人 57(38)	人 64(34)	人 -	人 -	人 230(141)
	史学科 Department of History	50	200	53(28)	53(21)	55(21)	75(20)	-	-	236(90)
	文学科 Department of Literature	65	260	66(46)	66(51)	59(40)	85(49)	-	-	276(186)
	〔従前の学科〕〔Former Department〕 行動科学科 Department of Behavioral Sciences	-	-	-	-	-	7(1)	-	-	7(1)
	計 Total	170	680	177(114)	170(101)	171(99)	231(104)			749(418) *55.8%
教育学部 Faculty of Education	学校教育教員養成課程 Training Course for School Teachers	80	390	88(49)	103(67)	123(81)	147(96)	-	-	461(293)
	障害児教育教員養成課程 Training Course for School Teachers of Children with Disabilities	20	120	22(22)	22(20)	41(37)	47(39)	-	-	132(118)
	人間環境課程 Human Environment Course	60	200	65(41)	73(50)	43(28)	47(31)	-	-	228(150)
	スポーツ科学課程 Sports Science Course	35	130	38(10)	36(12)	34(14)	38(10)	-	-	146(46)
	〔従前の課程〕〔Former Courses〕 小学校教員養成課程 Training Course for Elementary School Teachers	-	-	-	-	-	3(2)	-	-	3(2)
	中学校教員養成課程 Training Course for Junior High School Teachers	-	-	-	-	-	2(2)	-	-	2(2)
	高等学校教員養成課程 Training Course for Senior High School Teachers	-	-	-	-	-	3(0)	-	-	3(0)
	養護学校教員養成課程 Training Course for School Teachers for the Mentally Retarded	-	-	-	-	-	2(1)	-	-	2(1)
	総合科学課程 Integrated Sciences Course	-	-	-	-	-	2(0)	-	-	2(0)
計 Total	195	840	213(122)	234(149)	241(160)	291(181)	-	-	979(612) *62.5%	
法学部 Faculty of Law	法学科 Department of Law	160	640	224(102)	197(86)	181(78)	225(79)	-	-	827(345)
	公共システム学科 Department of Public System Studies	55	220	2年次から分属	27(8)	37(12)	39(14)	-	-	103(34)
	〔学科共通〕〔Common to all Departments〕	[10]	20	-	-	-	-	-	-	-
計 Total	[10]215	880	224(102)	224(94)	218(90)	264(93)	-	-	930(379) *40.8%	
経済学部 Faculty of Economics	経済学科 Department of Economics	205	820	212(78)	206(58)	212(56)	266(66)	-	-	896(258)
	計 Total	205	820	212(78)	206(58)	212(56)	266(66)	-	-	896(258) *28.8%
理学部 Faculty of Science	数学科 Department of Mathematics	25	100	26(1)	31(5)	28(3)	41(7)	-	-	126(16)
	物理学科 Department of Physics	33	132	35(2)	37(2)	38(4)	49(4)	-	-	159(12)
	化学科 Department of Chemistry	39	156	42(8)	39(15)	40(14)	46(13)	-	-	167(50)

理学部 Faculty of Science	生物学科 Department of Biology	25	100	26(8)	27(12)	30(15)	32(9)	-	-	115(44)
	地球学科 Department of Earth Sciences	28	112	28(7)	28(13)	31(7)	37(10)	-	-	124(37)
	計算科学科 Department of Computational Science	30	120	32(1)	30(4)	33(5)	43(5)	-	-	138(15)
	(学科共通) Common to all Departments	[10]	20	-	-	-	-	-	-	-
	〔従前の学科〕〔Former Department〕 地学科 Department of Earth Sciences	-	-	-	-	-	2(0)	-	-	2(0)
	計 Total	[10]180	740	189(27)	192(51)	200(48)	250(48)	-	-	831(174) * 20.9%
医学部 Faculty of Medicine	医学科 School of Medicine	[5]95	590	99(19)	94(17)	103(15)	104(23)	108(30)	103(17)	611(121)
	保健学科 School of Health Sciences	[30]200	860	201(149)	196(148)	227(181)	246(181)	-	-	870(659)
	計 Total	[35]295	1,450	300(168)	290(165)	330(196)	350(204)	108(30)	103(17)	1,481(780) * 52.7%
薬学部 Faculty of Pharmaceutical Sciences	薬学科 Department of Pharmaceutical Sciences	40	160	48(24)	46(21)	41(22)	49(26)	-	-	184(93)
	製薬化学科 Department of Pharmaceutical Technochemistry	40	160	44(17)	45(13)	40(19)	49(23)	-	-	178(72)
	計 Total	80	320	92(41)	91(34)	81(41)	98(49)	-	-	362(165) * 45.6%
工学部 Faculty of Engineering	土木建設工学科 Department of Civil Engineering	90	375	93(7)	92(18)	101(11)	139(24)	-	-	425(60)
	機能機械工学科 Department of Mechanical Systems Engineering	80	320	84(2)	86(3)	99(6)	113(2)	-	-	382(13)
	物質化学工学科 Department of Chemistry and Chemical Engineering	100	415	107(25)	99(28)	109(30)	139(35)	-	-	454(118)
	電気・情報工学科 Department of Electrical and Computer Engineering	-	240	-	-	135(11)	181(12)	-	-	316(23)
	電気電子システム工学科 Department of Electrical and Electronic Engineering	50	100	55(0)	54(0)	-	-	-	-	109(0)
	人間・機械工学科 Department of Human and Mechanical Systems Engineering	80	320	88(7)	83(8)	85(14)	99(4)	-	-	355(33)
	情報システム工学科 Department of Information and Systems Engineering	65	130	73(5)	70(5)	-	-	-	-	143(10)
	工業教員養成課程 Training Course for Technical High School Teachers	-	30	-	-	-	-	-	-	-
	(学科共通) Common to all Departments	[30]	60	-	-	-	-	-	-	-
	〔従前の学科〕〔Former Department〕 機械システム工学科 Department of Mechanical Systems Engineering	-	-	-	-	-	6(0)	-	-	6(0)
計 Total	[30]465	1,990	500(46)	484(62)	529(72)	677(77)	-	-	2,190(257) * 11.7%	
合 計 Grand Total	[85] 1,805	7,720	(698) 1,907	(714) 1,891	(762) 1,982	(822) 2,427	(30) 108	(17) 103	A (3,043) 8,418 * 36.1%	

大学院等については次ページ以降を参照
See following pages for Graduate Schools and others.

大学院（修士課程（博士前期課程を含む）） Graduate Schools
(Master's Course including Master's Level Section of Integrated Course)

研究科 Graduate Schools	専攻名 Divisions	入学定員 Admission Capacity	収容定員 Total Enrollment Capacity	在籍者数 Present Number of Students		
				1年次 First Year	2年次 Second Year	計 Total
文学研究科 Graduate School of Letters	哲学専攻 Division of Philosophy	6	12	8(3)	8(4)	16(7)
	史学専攻 Division of History	7	14	10(4)	19(2)	29(6)
	文学専攻 Division of Literature	15	30	11(8)	13(8)	24(16)
	計 Total	28	56	29(15)	40(14)	69(29) *42.0%
教育学研究科 Graduate School of Education	学校教育専攻 Division of School Education	10	20	7(4)	9(5)	16(9)
	国語教育専攻 Division of Japanese Education	4	8	5(3)	10(5)	15(8)
	社会科教育専攻 Division of Social Studies Education	4	8	5(0)	6(2)	11(2)
	数学教育専攻 Division of Mathematics Education	4	8	3(2)	2(0)	5(2)
	理科教育専攻 Division of Science Education	4	8	5(2)	2(0)	7(2)
	音楽教育専攻 Division of Music Education	3	6	3(3)	4(3)	7(6)
	美術教育専攻 Division of Art Education	3	6	2(1)	3(2)	5(3)
	保健体育専攻 Division of Health and Physical Education	5	10	7(1)	12(3)	19(4)
	技術教育専攻 Division of Technology Education	5	10	3(1)	3(0)	6(1)
	家政教育専攻 Division of Domestic Science Education	5	10	3(3)	3(2)	6(5)
	英語教育専攻 Division of English Education	4	8	5(2)	3(2)	8(4)
	障害児教育専攻 Division of Education for Children with Disabilities	4	8	5(2)	9(6)	14(8)
	計 Total	55	110	53(24)	66(30)	119(54) *45.4%
法学研究科 Graduate School of Law	法律学専攻 Division of Law	15	30	12(1)	13(5)	25(6)
	公共システム専攻 Division of Public System Studies	5	10	6(4)	5(2)	11(6)
	計 Total	20	40	18(5)	18(7)	36(12) *33.3%
経済学研究科 Graduate School of Economics	経済学専攻 Division of Economics	9	18	12(2)	12(4)	24(6)
	計 Total	9	18	12(2)	12(4)	24(6) *25.0%
医学系研究科 Graduate School of Medical Science	保健学専攻 Division of Health Sciences	70	140	74(45)	76(45)	150(90)
	計 Total	70	140	74(45)	76(45)	150(90) *60.0%
自然科学研究科 Graduate School of Natural Science and Technology	数物科学専攻 Division of Mathematics, Physics and Computational Science	65	130	51(7)	66(8)	117(15)
	物質化学専攻 Division of Material Chemistry	21	42	27(8)	28(2)	55(10)
	物質工学専攻 Division of Material Engineering	47	94	63(6)	57(9)	120(15)
	生命薬学専攻 Division of Pharmaceutical Science	39	78	46(15)	45(19)	91(34)
	医療薬学専攻 Division of Pharmacy and Health Sciences	24	48	19(11)	14(7)	33(18)
	機械科学専攻 Division of Mechanical Science and Engineering	81	162	91(2)	100(5)	191(7)
	生命・地球学専攻 Division of Life and Earth Sciences	39	78	33(8)	46(18)	79(26)
	環境基盤工学専攻 Division of Civil and Environmental Engineering	48	95	49(1)	42(3)	91(4)

	電子情報システム専攻 Division of Electronics and Computer Science	59	118	67(4)	69(4)	136(8)
	計 Total	423	845	446(62)	467(75)	913(137) * 15.0%
	合 計 Grand Total	605	1,209	632(153)	679(175)	B 1,311(328) * 25.0%

大学院(博士(後期)課程) Graduate Schools
(Doctoral Course and Doctoral Level Section of Integrated Course)

研究科 Graduate Schools	専攻名 Divisions	入学定員 Admission Capacity	収容定員 Total Enrollment Capacity	在籍者数 Present Number of Students				
				1年次 First Year	2年次 Second Year	3年次 Third Year	4年次 Fourth Year	計 Total
医学系研究科 Graduate School of Medical Science	生理系専攻 Division of Physiology	-	27	-	5(3)	1(0)	1(0)	7(3)
	病理系専攻 Division of Pathology	-	33	-	0(0)	5(1)	5(3)	10(4)
	社会医学系専攻 Division of Social Medicine	-	18	-	3(0)	1(0)	2(0)	6(0)
	内科系専攻 Division of Internal Medicine	-	51	-	25(9)	33(9)	108(17)	166(35)
	外科系専攻 Division of Surgery	-	57	-	32(4)	30(4)	92(8)	154(16)
	分子情報医学系専攻 Division of Molecular Medicine and Bioinformatics	-	54	-	23(5)	18(2)	4(1)	45(8)
	脳医科学専攻 Division of Neuroscience	24	24	15(4)				15(4)
	がん医科学専攻 Division of Cancer Medicine	31	31	41(7)				41(7)
	循環医科学専攻 Division of Cardiovascular Medicine	26	26	31(9)				31(9)
	環境医科学専攻 Division of Environmental Science	14	14	5(1)				5(1)
	計 Total	95	335	92(21)	88(21)	88(16)	212(29)	480(87) * 18.1%
社会環境科学研究科 Graduate School of Socio-Environmental Studies	地域社会環境学専攻 Division of Regional Socio-Environmental Studies	6	18	12(2)	10(5)	19(7)	-	41(14)
	国際社会環境学専攻 Division of International Socio-Environmental Studies	6	18	5(1)	4(1)	32(12)	-	41(14)
	計 Total	12	36	17(3)	14(6)	51(19)	-	82(28) * 34.1%
自然科学研究科 Graduate School of Natural Science and Technology	物質構造科学専攻 Division of Basic Sciences	14	42	8(0)	13(2)	21(2)	-	42(4)
	機能開発科学専攻 Division of Applied Science	14	42	12(0)	18(2)	20(1)	-	50(3)
	生命科学専攻 Division of Life Sciences	20	60	24(9)	29(12)	36(4)	-	89(25)
	システム創成科学専攻 Division of Innovative Technology and Science	13	39	13(1)	12(1)	17(1)	-	42(3)
	地球環境科学専攻 Division of Global Environmental Science and Engineering	13	37	14(2)	17(2)	32(3)	-	63(7)
	数理情報科学専攻 Division of Mathematics and Information Sciences	16	48	8(1)	12(2)	26(4)	-	46(7)
	〔従前の専攻〕 (Former Divisions) 物質科学専攻 Division of Physical Sciences	-	-	-	-	9(0)	-	9(0)
	システム科学専攻 Division of System Science and Engineering	-	-	-	-	6(0)	-	6(0)
	計 Total	90	268	79(13)	101(21)	167(15)	-	347(49) * 14.1%
	合 計 Grand Total	197	639	188(37)	203(48)	306(50)	212(29)	C 909(164) * 18.0%

専攻科 One-Year Postgraduate Course

専攻科 Course	入学定員 Admission Capacity	在籍者数 Present Number of Students
特殊教育特別専攻科 (1年制) One-Year Postgraduate Course for Special Education	30人	D 11(9) * 81.8%

別科 One-Year Undergraduate Course

別科 Course	入学定員 Admission Capacity	在籍者数 Present Number of Students
養護教諭特別別科 (1年制) One-Year Undergraduate Training Course for School Nurses	40人	E 27(27) * 100%

科目等履修生・研究生等 Part-time Degree Students, Research Students, etc.

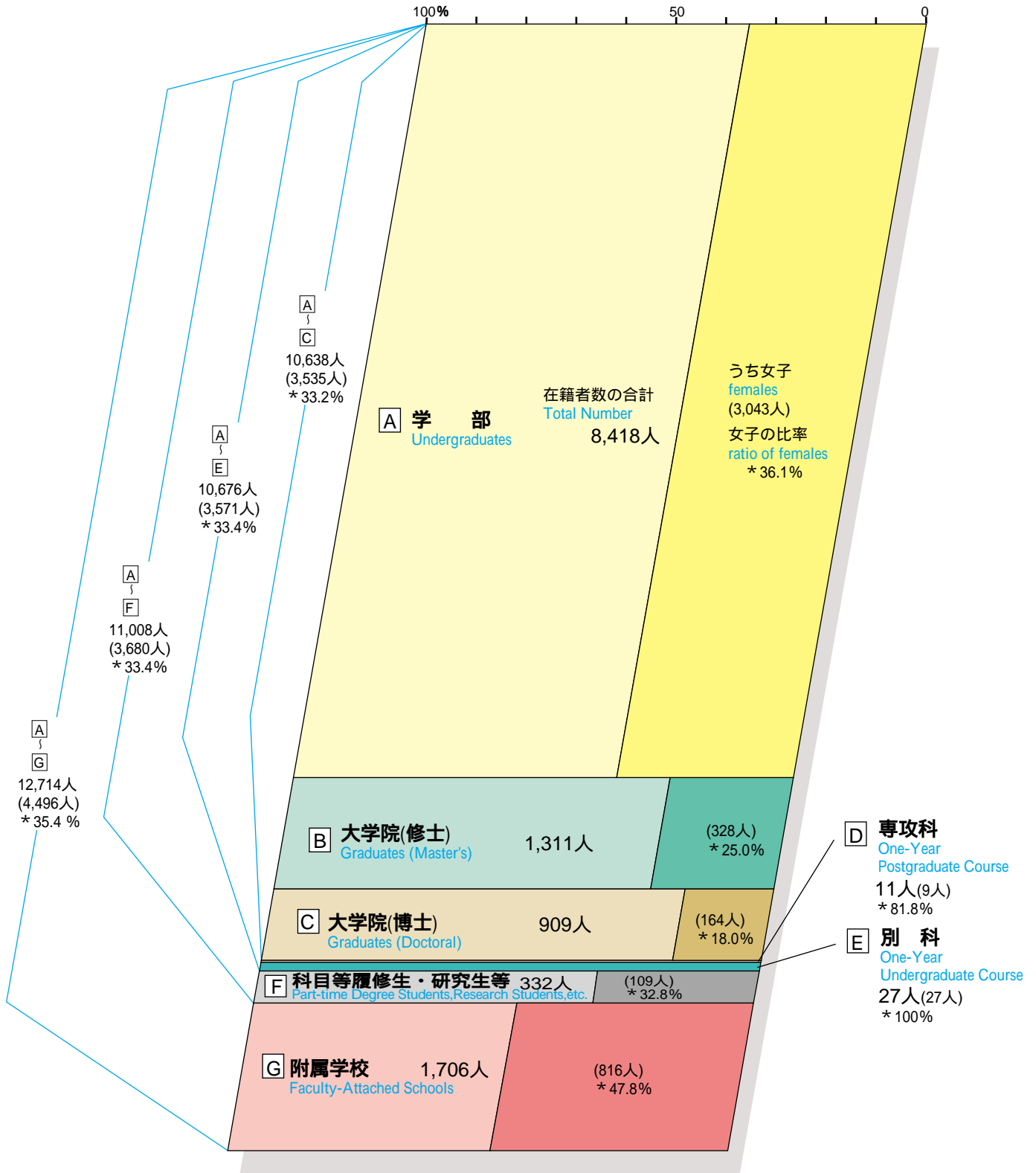
区分 Classification	在籍者数 Present Number of Students		
	科目等履修生 Part-time Students	研究生等 Research Students etc.	計 Total
学部 Faculties	33(17)人	21(14)人	54(31)人
大学院 Graduate Schools	8(6)	213(47)	221(53)
がん研究所 Cancer Research Institute	-	1(0)	1(0)
留学生センター International Student Center	8(6)	48(19)	56(25)
合計 Grand Total	49(29)	283(80)	F 332(109) * 32.8%

教育学部附属学校 Faculty-Attached Schools

学校名 Schools	学級数 Number of Classes	入学定員 Admission Capacity	収容定員 Total Enrollment Capacity	在籍者数 Present Number of Students							
				1年 First Year	2年 Second Year	3年 Third Year	4年 Fourth Year	5年 Fifth Year	6年 Sixth Year	計 Total	
小学校 Elementary School	18	120人	720人	107(54)	105(53)	104(52)	106(52)	111(52)	107(54)	640(317)	
複式学級 Composite	2	40	80	-	-	12(7)	12(6)	-	-	24(13)	
中学校 Junior High School	12	160	480	159(80)	157(77)	155(79)	-	-	-	471(236)	
高等学校 Senior High School	9	120	360	125(52)	119(55)	121(57)	-	-	-	365(164)	
養護学校 School for the Mentally Disabled Students	小学部 Elementary	(複式) 3	3	18	3(0)	3(1)	3(2)	3(1)	3(2)	3(0)	18(6)
	中学部 Junior High	3	6	18	6(4)	6(0)	6(3)	-	-	-	18(7)
	高等部 Senior High	3	8	24	7(2)	9(5)	8(2)	-	-	-	24(9)
幼稚園 Kindergarten	満3歳入園児保育 3-Year Course	5	20	160	3歳児 3-Year Olds	4歳児 4-Year Olds	5歳児 5-Year Olds	-	-	-	146(64)
	満4歳入園児保育 2-Year Course	5	50		34(14)	59(27)	53(23)	-	-		
合計 Grand Total	55	527	1,860							G 1,706(816) * 47.8%	

〔参考〕金沢大学在籍者総数を表すグラフ

Graph showing total number of students at Kanazawa University



1 [A] から [G] は、13～17ページの [A] から [G] に対応している。[A]-[G] refer to [A]-[G] on pages 13-17.

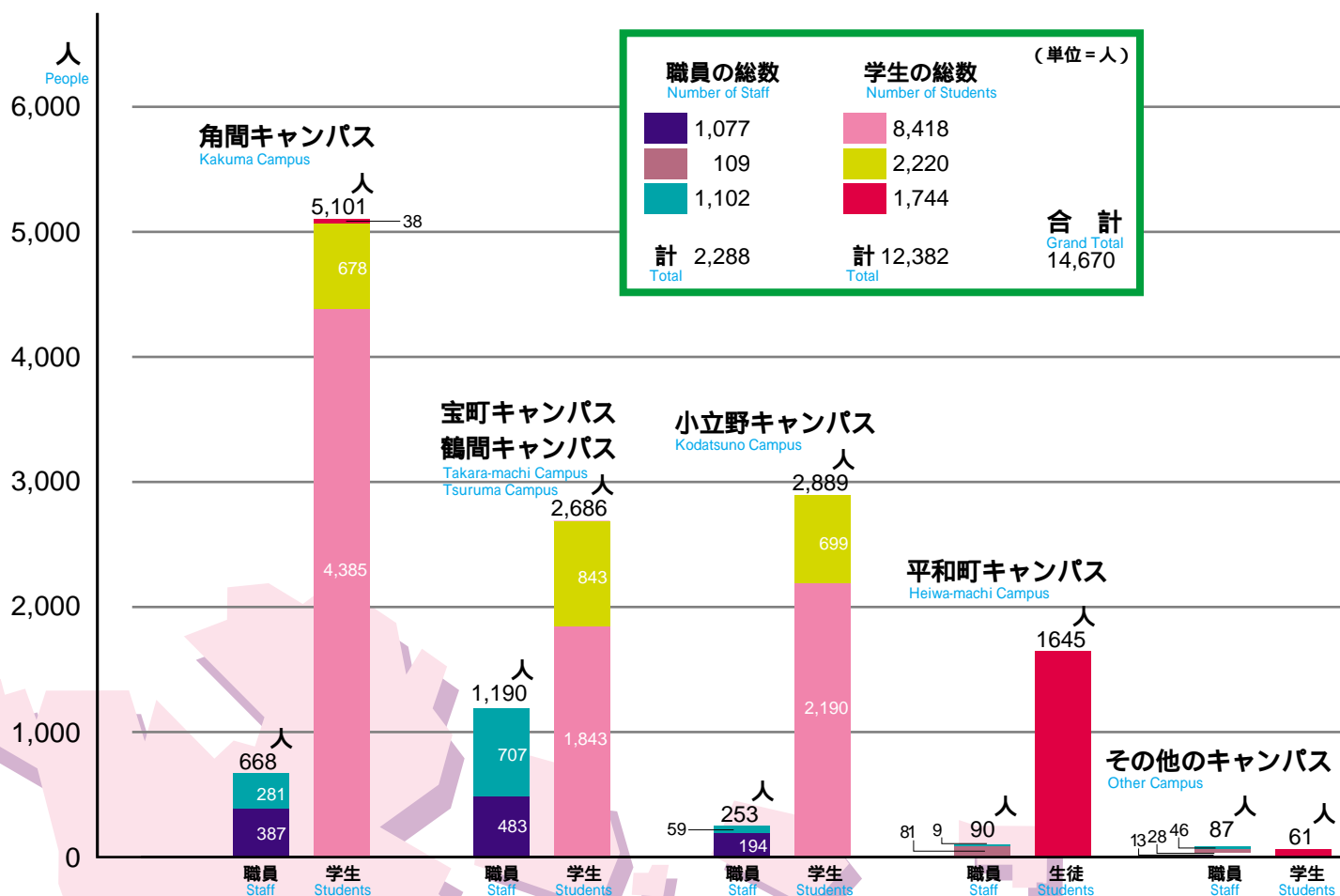
2 各区分内の色の濃い部分は、女子の比率を表す。The darker area in each block shows the ratio of female students.

キャンパス別職員・学生数

平成13年5月1日現在
As of May 1, 2001

Staff and Student Numbers by Campus

凡例		職員		学生	
Key		Staff		Students	
■	= 教官(学部・大学院等)	■	= 教官(学部・大学院等)	■	= 学部学生
	<small>Teaching Staff (Faculties and Graduate Schools)</small>	■	= 教官(附属学校)	■	= 大学院学生
	<small>Teaching Staff (Faculty-Attached Schools)</small>	■	= 事務官・技官等	■	= その他(専攻科, 別科, 附属学校)の学生・生徒
	<small>Office Staff and Technical Officials</small>				<small>Others (One-Year Postgraduate Course, One-Year Undergraduate Course, and Faculty-Attached Schools)</small>



- 職員については、9ページに掲げた全職員を区分した。
Staff divisions are listed on page 9.
- 学生については、科目等履修生・研究生等(18ページのグラフに掲げたE)を除いたものについて区分した。
Full time student divisions are listed on page 18, graphs A~F and H.
- 基本的には、職員・学生の身分が属する部局等の所在するキャンパスにより区分した。
Staff and students numbers are divided according to their affiliation.
 - 大学院自然科学研究科の職員・学生は、講座・専攻の所在するキャンパスにより区分した。
Staff and students of the Graduate School of Natural Science and Technology are divided according to the campus where they are affiliated to.
 - がん研究所附属病院、理学部附属臨海実験所などに勤務する職員は、その他のキャンパスに計上した。ただし、そこで勉学する大学院学生等については、所属の研究科等の所在するキャンパスに計上した。
Staff of the Cancer Research Institute and the Marine Laboratory, etc. are listed under Other Campuses. However, graduate students and other students studying at these facilities are divided under the campus they are affiliated to.

(注) 宝町キャンパスの医学部(医学科), 薬学部, 鶴間キャンパスの医学部(保健学科) 小立野キャンパスの工学部に身分が属する学生は、当該各キャンパスに計上したが、入学後おおむね1年半は教養教育履修のため、主として角間キャンパスで勉学している実態がある。
Students of the Faculties of Medicine, Pharmaceutical Sciences, and Engineering, the campuses of which are located at Takara-machi, Tsuruma, and Kodatsuno are divided according to their Campuses, but for the first 18 months they stay mainly in Kakuma Campus to take courses in Liberal Arts and Science Education.

入学志願者及び入学状況(学部)

(平成13年度)
(2001 Academic Year)

Applicants and Entrants (Undergraduate)

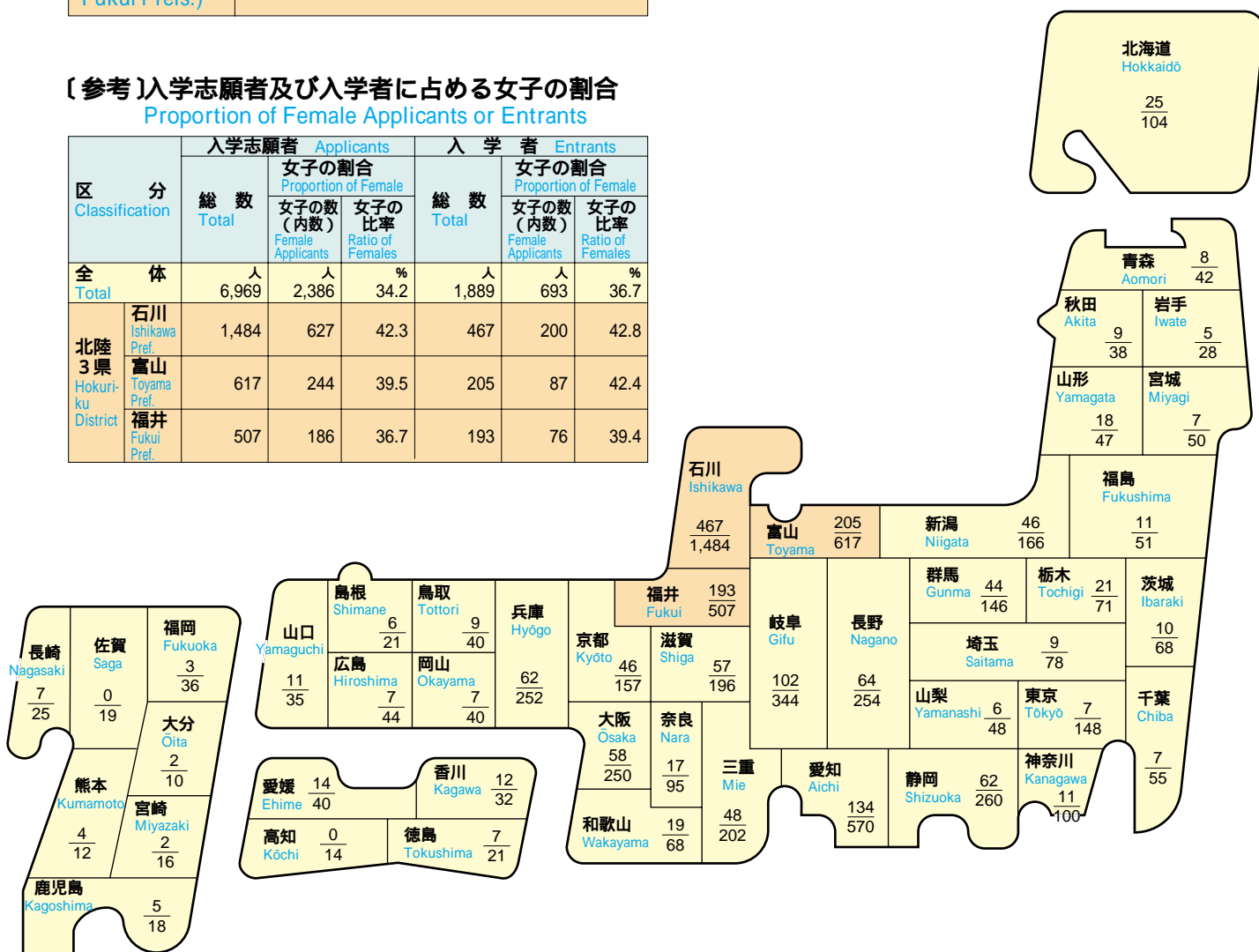
全 体 Grand Total	入 学 者 1,889人 Entrants
	入学志願者 6,969人 Applicants
北陸3県 (石川、富山、福井)の計 Hokuriku District (Ishikawa, Toyama and Fukui Prefs.)	入 学 者 865人(全体の45.8%) Entrants
	入学志願者 2,608人(全体の37.4%) Applicants

図は、出身高等学校等が所在する都道府県別数で、
Map : Entrants vs. Applicants by Prefecture

上段は入学者数 を示す。 Upper...Entrants
下段は入学志願者数 を示す。 Lower...Applicants

〔参考〕入学志願者及び入学者に占める女子の割合 Proportion of Female Applicants or Entrants

区 分 Classification	入学志願者 Applicants			入 学 者 Entrants			
	総 数 Total	女子の割合 Proportion of Female		総 数 Total	女子の割合 Proportion of Female		
		女子の数 (内数) Female Applicants	女子の 比率 Ratio of Females		女子の数 (内数) Female Applicants	女子の 比率 Ratio of Females	
全 体 Total	6,969	2,386	34.2%	1,889	693	36.7%	
北陸3県 Hokuriku District	石川 Ishikawa Pref.	1,484	627	42.3%	467	200	42.8%
	富山 Toyama Pref.	617	244	39.5%	205	87	42.4%
	福井 Fukui Pref.	507	186	36.7%	193	76	39.4%



上記のほか、学校教育法施行規則第69条の規定に定める者
Others

- (1) 帰国子女 $\frac{3}{8}$
Overseas Returnees
- (2) 大学入学資格検定合格者 $\frac{6}{18}$
University Entrance Qualification Test
- (3) その他 $\frac{0}{1}$
Others

卒業生・修了者数(学位授与数)及び進路状況

(平成13年5月1日現在)
(As of May 1, 2001)

Graduates and Career Paths

平成12年度卒業生・修了者の進路別内訳(下の各欄)
Career Paths of 2000 Graduates

学部 Faculties

学部 Faculties	累計(平成12年度を含む) Cumulative Total (Number in 2000 included)	卒業生数(平成12年度) Number of Graduates (2000 Academic Year)	進学者数 Number continuing onto Higher Education			就職者数 Number finding employment					左欄(就職者数)の地区別内訳 (Regions)							臨床 研修医 Residents	その他 Others	[部局等名] (再掲)	
			大学院 Postgraduate	その他 Others	計 Total	民間企業 Private Sector	官公庁 Government and Municipal Offices	教員 Educators	その他 Others	計 Total	石川県 Ishikawa Pref.	富山県 Toyama, Fukui Prefs.	関東 Kanto	東海 Tokai	近畿 Kinki	その他 Others	計 Total				
			金沢大学 Kanazawa Univ.	他大学 Other Univs.																	
文学部 Faculty of Letters	2,507	180	15	12	0	27	63	23	2	0	88	28	7	20	20	4	9	88	-	65	文学
教育学部 Faculty of Education	11,646	225	24	8	10	42	79	16	39	0	134	65	34	9	16	6	4	134	-	49	教育学
法学部 Faculty of Law	3,497	232	7	2	0	9	89	55	0	0	144	42	16	27	31	17	11	144	-	79	法学
経済学部 Faculty of Economics	3,386	211	4	5	0	9	139	14	1	0	154	42	25	40	20	19	8	154	-	48	経済学
理学部 Faculty of Science	5,434	188	88	25	0	113	40	3	11	0	54	14	8	5	13	1	13	54	-	21	理学
医学部 Faculty of Medicine	5,170	319	49	7	2	58	95	90	1	1	187	65	20	29	13	25	35	187	62	12	医学
薬学部 Faculty of Pharmaceutical Sciences	3,182	79	28	4	0	32	39	6	0	0	45	12	3	16	6	1	7	45	-	2	薬学
工学部 Faculty of Engineering	17,098	522	247	30	0	277	189	21	1	0	211	52	44	47	32	22	14	211	-	34	工学
(法文学部 Faculty of Law, Economics and Letters)	8,082	-	-	-	-	-	-	-	-	-	-	-	-	-	-	-	-	-	-	-	(法文)
計 Total	60,002	1,956	462	93	12	567	733	228	55	1	1,017	320	157	193	151	95	101	1,017	62	310	計

大学院(修士課程(博士前期課程を含む)) Graduate Schools (Master's Course including Master's Level Section of Integrated Course)

研究科 Graduate Schools	累計(平成12年度を含む) Cumulative Total (Number in 2000 included)	課程修了者数(修士)(平成12年度) Number completing the course (Master's Degree)(2000 Academic Year)	進学者数 Number continuing onto Higher Education			就職者数 Number finding employment										その他 Others	[部局等名] (再掲)	
			大学院 Postgraduate	その他 Others	計 Total	大学教員 University Lecturers		研究機関 Researchers		官公庁 Government and Municipal Offices		民間企業 Private Sector		その他 Others	計 Total			
			金沢大学 Kanazawa Univ.	他大学 Other Univs.		国公立 Public	私立 Private	国公立 Public	民間 Private	国公立 Public	民間 Private	技術 Technology	事務 Office					
文学研究科 Graduate School of Letters	457	24	2	3	0	5	0	0	0	0	0	1	0	7	4	12	7	文学
教育学研究科 Graduate School of Education	679	58	2	0	0	2	0	0	0	0	0	2	6	9	22	39	17	教育学
法学研究科 Graduate School of Law	136	15	3	0	0	3	0	0	0	0	0	3	0	2	0	5	7	法学
経済学研究科 Graduate School of Economics	103	7	4	0	0	4	0	0	0	0	0	1	0	0	0	1	2	経済学
理学研究科 Graduate School of Science	1,677	1	1	0	0	1	0	0	0	0	0	0	0	0	0	0	0	理学
自然科学研究科 Graduate School of Natural Science and Technology	1,257	439	34	3	0	37	2	1	1	8	29	330	0	11	382	20	自然研	
(薬学研究科 Graduate School of Pharmaceutical Sciences)	718	-	-	-	-	-	-	-	-	-	-	-	-	-	-	-	-	薬学
(工学研究科 Graduate School of Engineering)	3,136	-	-	-	-	-	-	-	-	-	-	-	-	-	-	-	-	工学
計 Total	8,163	544	46	6	0	52	2	1	1	8	36	336	18	37	439	53	計	

大学院(博士(後期)課程) Graduate Schools (Doctoral Course and Doctoral Level Section of Integrated Course)

研究科 Graduate Schools	課程修了者数(博士) By completing the course (Doctor's Degrees)		論文審査合格者数(博士) By submitting thesis only (Doctor's Degrees)		進学者数 Number continuing onto Higher Education			就職者数 Number finding employment										その他 Others	[部局等名] (再掲)
	累計 Cumulative Total	平成12年度 2000 Academic Year	累計 Cumulative Total	平成12年度 2000 Academic Year	大学院 Postgraduate	その他 Others	計 Total	大学教員 University Lecturers		研究機関 Researchers		医療機関 Hospital Staff		民間企業 Private Sector		その他 Others	計 Total		
					金沢大学 Kanazawa Univ.	他大学 Other Univs.		国公立 Public	私立 Private	国公立 Public	民間 Private	国公立 Public	民間 Private	国公立 Public	民間 Private	技術 Technology	事務 Office		
医学研究科 Graduate School of Medicine	1,482	54	1,543	13	0	0	0	1	0	1	1	28	11	0	0	12	54	0	医学研
社会環境科学研究科 Graduate School of Socio-Environmental Studies	38	11	5	2	0	0	0	1	1	0	0	0	0	0	1	5	8	3	社環研
自然科学研究科 Graduate School of Natural Science and Technology	421	63	252	20	0	0	0	6	0	0	0	0	0	22	0	16	44	19	自然研
計 Total	1,941	128	1,800	35	0	0	0	8	1	1	1	28	11	22	1	33	106	22	計

専攻科・別科 One-Year Postgraduate Course and One-Year Undergraduate Course

専攻科 Course	累計(平成12年度を含む) Cumulative Total (Number in 2000 included)	修了者数(平成12年度) Number of Graduates (Number in 2000 included)	進学者数 Number continuing onto Higher Education	教員 Educators	医療施設職員 Medical Staff	福祉施設職員 Welfare Workers	その他 Others	[部局等名] (再掲)
特殊教育特別専攻科 One-Year Postgraduate Course for Special Education	173	1	0	0	0	0	1	専攻科
養護教諭特別別科 One-Year Undergraduate Training Course for School Nurses	851	27	0	16	10	0	1	別科

国際交流

International Exchange

平成13年5月1日現在
As of May 1, 2001

1) 大学間交流協定 Partner Universities 計34機関(15か国1地域) Total: 34 Universities (15 Countries, 1Region)

国名 Countries	協定大学名(都市名) Universities (Cities)	協定年月日 Date of Agreement
オーストラリア Australia	オーストラリア国立大学(キャンベラ) Australian National University (Canberra)	1998 . 8 . 24
	グリフィス大学(ブリスベン) Griffith University (Brisbane)	2000 . 3 . 20
	ロイヤル・メルボルン工科大学(メルボルン) Royal Melbourne Institute of Technology(Merbourne)	2000 . 3 . 16
中国 China	蘇州大学(蘇州) Soochow University (Suzhou)	1997 . 1 . 22
	華西医科大学(成都) West China University of Medical Sciences (Chengdu)	1998 . 4 . 2
	ハルビン医科大学(ハルビン) Harbin Medical University (Harbin)	1999 . 3 . 20
	北京師範大学(北京) Beijing Normal University (Beijing)	1999 . 9 . 14
	北京工業大学(北京) Beijing Polytechnic University (Beijing)	2000 . 8 . 11
	大連大学(大連) Dalian University (Dalian)	2001 . 3 . 8
エジプト Egypt	アシュート大学(アシュート) Assiut University (Assiut)	2000 . 3 . 24
フィンランド Finland	ユバスキュラ大学(ユバスキュラ) University of Jyväskylä (Jyväskylä)	1998 . 12 . 17
	ヘルシンキ工科大学(ヘルシンキ) Helsinki University of Technology (Helsinki)	2000 . 8 . 21
フランス France	ナンシー第一大学(ナンシー) Université de Nancy (Nancy)	1976 . 9 . 21
	ナンシー第二大学(ナンシー) Université de Nancy (Nancy)	1976 . 9 . 21
ドイツ Germany	ジーゲン総合大学(ジーゲン) Universität Gesamthochschule Siegen (Siegen)	1993 . 9 . 14
	レーゲンスブルグ大学(レーゲンスブルグ) University of Regensburg (Regensburg)	1999 . 10 . 13
インド India	ブネー大学(ブネー) University of Pune (Pune)	1999 . 9 . 1
アイルランド Ireland	ダブリンシティ大学(ダブリン) Dublin City University (Dublin)	1991 . 10 . 14
韓国 Korea	東亜大学校(釜山) Dong-A University (Pusan)	1998 . 4 . 16
	釜山国立大学校(釜山) Pusan National University (Pusan)	2000 . 9 . 26
ポーランド Poland	ルブリン工科大学(ルブリン) Lublin Technical University (Lublin)	2000 . 8 . 17
ロシア Russia	国立カザン大学(カザン) Kazan State University (Kazan)	1998 . 9 . 3
	ロシア科学アカデミー極東支部(ウラジオストック) Far Eastern Branch of the Russian Academy of Sciences (Vladivostok)	2000 . 11 . 22
スロバキア Slovak	スロバキア工科大学(ブラチスラバ) Slovak University of Technology (Bratislava)	2000 . 8 . 23
台湾 Taiwan	国立台湾師範大学(台北) National Taiwan Normal University (Teipei)	2000 . 8 . 16
タイ Thailand	チュラロンコン大学(バンコク) Chulalongkorn University (Bangkok)	1999 . 7 . 16
	モンクット王工科大学 トンブリ校工学部(トンブリ) King Mongkut's University of Technology Thonburi (Thonburi)	2000 . 4 . 21
イギリス U. K.	リバプール・ジョン・モアズ大学(リバプール) Liverpool John Moores University (Liverpool)	1991 . 10 . 4
	シェフィールド大学(シェフィールド) University of Sheffield (Sheffield)	1991 . 10 . 8
アメリカ合衆国 U.S.A.	ペンシルバニア大学(フィラデルフィア) University of Pennsylvania (Philadelphia)	1956 . 1 . 20
	ニューヨーク州立大学バッファロー校(バッファロー) State University of New York at Buffalo (Buffalo)	1974 . 6 . 12
	ウィリアム・アンド・メアリー大学(ウィリアムズバーグ) College of William and Mary (Williamsburg)	1991 . 6 . 6
	タフツ大学(メドフォード) Tufts University (Medford)	1996 . 12 . 27
	ニューヨーク州立大学 ニューボルツ校(ニューボルツ) State University of New York at New Paltz (New Paltz)	1998 . 8 . 5

国別はアルファベット順に掲載

2) 部局間交流協定 Partner Faculties

計23機関(11か国) Total: 23 Units (11 Countries)

国名 Countries	本学の協定締結部局 Faculties or Institute	協定大学・部局等名(都市名) Foreign Universities, Faculties, Departments or Institutes (Cities)	協定年月日 Date of Agreement
オーストラリア Australia	工学部 Faculty of Engineering	南オーストラリア大学情報工学・環境工学学群(アデレード) University of South Australia, Division of Information Technology, Engineering & the Environment (Adelaide)	1999 . 1 . 20
中国 China	経済学部 Faculty of Economics	東北師範大学 社会科学部(長春) Northeast Normal University, Faculty of Social Sciences (Changchun)	1992 . 6 . 16
	理学部 Faculty of Science	中国科学院化学研究所特殊材料研究センター(北京) Chinese Academy of Sciences, Institute of Chemistry, Special Material Center (Beijing)	1997 . 12 . 12
	文学部 Faculty of Letters	北京大学中国語文学系(北京) Beijing University, Department of Chinese Language and Literature (Beijing)	1999 . 1 . 4
	薬学部 Faculty of Pharmaceutical Sciences	北京大学薬学院(北京) Beijing University, School of Pharmacy (Beijing)	2000 . 5 . 12
	工学部 Faculty of Engineering	東華大学材料学院(上海) Dong Hua University, College of Material Science and Engineering (Shanghai)	2001 . 3 . 30
フランス France	工学部 Faculty of Engineering	サヴォア大学(サヴォア) Pour de Université de Savoie (Savoie)	2000 . 3 . 14
インドネシア Indonesia	理学部 Faculty of Science	バンドン工科大学理学部(バンドン) Institut Teknologi Bandung, Faculty of Mathematics and Natural Sciences (Bandung)	1997 . 8 . 26
韓国 Korea	がん研究所 Cancer Research Institute	韓国科学技術研究院 遺伝工学研究所(太田) Genetic Engineering Research Institute, Korea Institute of Science and Technology (Taejon)	1993 . 4 . 22
	法学研究科 Graduate School of Law	翰林大学校国際学大学院(春川) Hallym University (Chunchon)	2000 . 2 . 15
	理学部 Faculty of Science	国立釜慶大学校自然科学大学(釜山) Pukyong National University, College of National Sciences (Pusan)	1998 . 7 . 9
	工学部 Faculty of Engineering	湖西大学校工科大学(牙山) Hoseo University, College of Engineering (Asan)	1998 . 8 . 24
フィリピン Philippines	理学部 Faculty of Science	フィリピン大学ディリマン校(ケソン) University of the Philippines, Diliman (Quezon)	1999 . 5 . 11
ロシア Russia	経済学部 Faculty of Economics	イルクーツク経済アカデミー(イルクーツク) Irkutsk State Economics Academy (Irkutsk)	1990 . 12 . 17
		極東国立総合大学 附属東洋大学(ウラジオストック) Far Eastern State University, Institute of Oriental Studies (Vladivostok)	1992 . 7 . 20
	医学部 Faculty of Medicine	国立クラスノヤルスク医科大学(クラスノヤルスク) Krasnoyarsk State Medical Academy (Krasnoyarsk)	1997 . 6 . 18
	理学部 Faculty of Science	理論実験物理学研究所(モスクワ) Institute for Theoretical and Experimental Physics (Moscow)	1997 . 7 . 1
	国立イルクーツク大学(イルクーツク) Irkutsk State University (Irkutsk)	1998 . 3 . 16	
シンガポール Singapore	理学部 Faculty of Science	国立シンガポール大学理学部(シンガポール) The National University of Singapore Faculty of Science (Singapore)	1999 . 4 . 26
タイ Thailand	理学部 Faculty of Science	チェンマイ大学理学部(チェンマイ) Chiang Mai University, Faculty of Science (Chiang Mai)	1998 . 3 . 31
イギリス U.K.	文学部 Faculty of Letters	オックスフォード大学 ペンブロックカレッジ(オックスフォード) Oxford University, Pembroke College (Oxford)	1996 . 12 . 1
アメリカ合衆国 U.S.A.	教育学部附属小学校 Elementary School	パーウィック学園初等学校(サウスパーウィック) Lower School, Berwick Academy (South Berwick)	1998 . 5 . 29
	文学部 Faculty of Letters	プリンストン大学東洋学部(プリンストン) The East Asian Studies Department, Princeton University (Princeton)	2000 . 4 . 28

研究者交流実績（平成12）

Number of International Exchange Researchers (2000 Academic Year)

1) 派遣 Dispatched

区分 Classification	国・地域名 Countries or Districts	経費負担 Funding	文部科学省及び その他政府関係機関 Japanese Public Institutions	外国政府・研究機関 Foreign Public Institutions	私費 Private	合計 Total
アジア Asia	カンボジア Cambodia		6 人	人	2 人	8 人
	中国 China		39		11	50
	インド India		2			2
	インドネシア Indonesia		10		2	12
	イラン Iran		2			2
	イスラエル Israel		1		2	3
	ヨルダン Jordan		1			1
	韓国 Korea		29	1	14	44
	ラオス Lao		1			1
	マレーシア Malaysia		4		4	8
	モンゴル Mongolia		1		1	2
	オマーン Oman		2			2
	フィリピン Philippines		3		1	4
	サウジアラビア Saudi Arabia		1			1
	シンガポール Singapore		8		3	11
	シリア Syrian		1			1
	台湾 Taiwan		7	3	3	13
	タイ Thailand		19		2	21
	トルコ Turkey				1	1
	アラブ首長国連邦 U. A. E		1		2	3
ベトナム Viet Nam				1	1	
オセアニア Oceania	オーストラリア Australia		25	1	1	27
アフリカ Africa	カメルーン Cameroon		2			2
	コンゴ Congo		2			2
	エジプト Egypt		3	1		4
	エチオピア Ethiopia		1			1
	ガーナ Ghana		1			1
	ケニア Kenya		3			3
	モーリシャス公海上 Mauritius		1			1
	ウガンダ Uganda		1			1
	ヨーロッパ Europe	オーストリア Austria		6		8
ベルギー Belgium			5		2	7
ブルガリア Bulgaria			1		1	2
チェコ Czech			3	1	1	5
デンマーク Denmark			3		1	4
フィンランド Finland			3			3
フランス France			25	2	5	32
ドイツ Germany			18	2	14	34
ギリシャ Greece			2			2
ハンガリー Hungary					4	4
アイスランド Iceland					1	1
アイルランド Ireland			2			2
イタリア Italy			11		8	19
ラトビア Latvia					1	1
オランダ Netherlands			10		9	19
ノルウェー Norway			1		2	3
ポーランド Poland			1			1
ポルトガル Portugal					1	1
スロバキア Slovakia			1		1	2
スロベニア Slovenia			1			1
スペイン Spain			4		5	9

ヨーロッパ Europe	スウェーデン Sweden	6		9	15
	スイス Switzerland	11		2	13
	イギリス U. K.	33		13	46
	ウズベキスタン Uzbekistan			1	1
NIS NIS	カザフスタン Kazakhstan	1			1
	ロシア Russia	8	2	3	13
	ウクライナ Ukraine	1			1
	ウズベキスタン Uzbekistan	1			1
北アメリカ North America	カナダ Canada	18		7	25
	キューバ Cuba			1	1
	エルサルバドル El Salvador			1	1
	メキシコ Mexico			3	3
	米 U.S.A.	118	3	79	200
南アメリカ South America	ボリビア Bolivia	1			1
	ブラジル Brazil	5			5
	チリ Chile	1			1
	パラグアイ Paraguay	1			1
合計 Total	68か国・地域 68 Countries and Districts	479	16	233	728

2) 受入れ Received

区分 Classification	経費負担 Funding 国・地域名 Countries or Districts	文部科学省及び その他政府関係機関 Japanese Public Institutions	外国政府・研究機関 Foreign Public Institutions	私費 Private	合計 Total	
アジア Asia	中国 China	26 人	12 人	12 人	50 人	
	インド India	2			2	
	インドネシア Indonesia	2	3	4	9	
	イラン Iran	1		1	2	
	イスラエル Israel	1			1	
	韓国 Korea	8	2		10	
	モンゴル Mongolia	3			3	
	フィリピン Philippines			1	1	
	台湾 Taiwan	1		9	10	
	タイ Thailand	1			1	
	オセアニア Oceania	オーストラリア Australia	2			2
	アフリカ Africa	エジプト Egypt	1			1
ケニア Kenya		1			1	
タンザニア Tanzania		1			1	
ヨーロッパ Europe	ベルギー Belgium	1			1	
	チェコ Czech	1			1	
	フィンランド Finland	2		1	3	
	フランス France	1			1	
	ドイツ Germany	2		3	5	
	ハンガリー Hungary			2	2	
	イタリア Italy	1			1	
	ポーランド Poland	2			2	
	スロバキア Slovakia			2	2	
	スロベニア Slovenia	1			1	
	イギリス U.K.	1			1	
	NIS NIS	ベラルーシ Belarus	1			1
ロシア Russia		8		3	11	
ウクライナ Ukraine		2			2	
北アメリカ North America	カナダ Canada	1			1	
	米 U.S.A.	8	21	4	33	
合計 Total	30か国・地域 31 Countries and Districts	82	38	42	162	

附置研究所

平成13年5月1日現在
As of May 1, 2001

University Institute

研究所名 Institute	目的 Purpose	研究部門名(3大部門) 3 Major Research Departments	附属研究施設名 Research Facilities
がん研究所 Cancer Research Institute	がんに関する学理及びその応用の研究を行う。 The Institute does research on basic and clinical cancer.	腫瘍分子科学 Molecular Oncology 細胞制御 Cellular and Molecular Biology 腫瘍制御 Basic and Clinical Oncology	分子標的薬剤開発センター Center for the Development of Molecular Target Drugs

学内共同教育研究施設

平成13年5月1日現在
As of May 1, 2001

Common Institutes for Education and Research

施設名 Institutes (設置年度)(Year of Establishment)	目的 Purpose
大学教育開放センター Extension Institute (昭和51年度)(1976)	大学教育の開放及びそれに関連する研究を行う。 (実施する公開講座等については、次ページを参照) The Institute provides lecture courses on various topics for adult citizens. (See the next page for lecture topics.)
アイソトープ総合センター Radioisotope Center (昭和55年度)(1980)	放射性同位元素等を使用して行う教育研究の円滑かつ安全な推進を図るため、アイソトープの安全管理を総括し、その施設等を関係教官等の共同利用に供する。 The Center's main function is to provide facilities for research and education in the field of radioisotope science at the University, regulating the system of dose limitation by which exposures are kept as low as feasible.
遺伝子実験施設 Institute for Gene Research (昭和60年度)(1985)	組換えDNA実験その他の遺伝子実験に関する教育研究及び安全管理を行うことにより、遺伝子研究の総合的推進を図る。 This institute carries out its own and cooperative research activities in the field of molecular genetics and provides students and staff of the University with facilities for training courses on molecular cloning and its applications to biological and medical science.
総合情報処理センター General Information Processing Center (平成2年度)(1990)	電子計算機システムの整備運用、学術情報システム等の開発など、情報処理を効果的に行うこと及び金沢大学統合情報ネットワークシステム(KAINS)の維持・運用を図る。 This center runs the computer systems and provides data processing and computation services for the University.
共同研究センター Center for Cooperative Research (平成7年度)(1995)	民間等外部の機関との共同研究等の推進により、金沢大学の教育研究の進展を図るとともに、産業界における研究、開発及び技術教育の振興に資する。 The main purpose of this center is to assist the arrangement and accomplishment of cooperative research projects between the private sector and the University.
留学生センター International Student Center (平成7年度)(1995)	外国人留学生及び海外留学を希望する金沢大学の学生に、必要な教育及び指導助言等を行うことにより、留学生交流の推進に寄与する。 This center provides academic instruction, advice and information on everyday life to international students of the University and to Japanese students intending to study overseas. It offers courses in Japanese language and subjects related to Japan.
外国語教育研究センター Foreign Language Institute (平成8年度)(1996)	外国語教育を実施するとともに、外国語教育方法の改善等の研究を行い、もって金沢大学における外国語教育の充実・発展に寄与する。 The Institute contributes to the development and enrichment of foreign language education at the University. It is involved in the actual language teaching as well as the research into the application of language teaching methods.
機器分析センター Center for Instrumental Analysis (平成13年度)(2001)	最先端の大型分析機器を集中管理して共同利用に供するとともに、機器による化学分析及び分析技術に関する研究等を行い、金沢大学における教育研究の進展に寄与する。 This center contributes to the development of education and research work in the fields of fundamental and applied sciences in the University through an intensive utilization including introduction of advanced technology of highly sophisticated instruments for chemical analysis.

公開講座等の実施状況

大学教育開放センター
Extension Institute

Courses Organized by the Extension Institute

【平成13年度計画】 Schedule for 2001 Academic Year

【平成12年度実績】 2000 Academic Year

主催講座 Held by the Extension Institute

講座名 Course Title	期間 Period	開設時間 Hours	募集人員 Capacity
市民のための哲学入門 Introduction to Philosophy	5/8 ~ 6/5	10 時間	50 人
有機合成化学実験を体験してみよう Let's enjoy doing chemical experiments in organic synthesis	5/12 ~ 6/2	15	10
みんなのスポーツ - 豊かなスポーツライフを考える - Sport for all - for a full sport life -	6/9 ~ 6/30	8	50
視聴覚で確かめる ' 暮らしの中の放射線 ' - 体験講座 - Making of Radiation Measuring Instruments and Measurement of Natural Radiation	9/5 ~ 9/26	8	20
家族の暮らしの今とこれから Family life in the present and future	10/4 ~ 11/8	12	50
病気の検査 Laboratory examination of diseases	10/24 ~ 12/5	10.5	50
数学の館へようこそ Welcome to our mathematical house	10/27 ~ 12/8	15	50
IT社会と交通システム - これからの都市交通の新たな試み - Information Technology World and Traffic System - A new trial for urban transportation system -	12/8 ~ 2/2	9	50
新 世界経済と日本経済 World Economy and Japanese Economy (new)	1/19 ~ 2/16	10	50

講座名 Course Title	受講者数 Attendance
楽しい地球学 The pleasant earth study	33 人
食の化学 - 大根やワサビに含まれる抗菌性化合物の合成 - The Composition of the Anti-Fungus Compound in Radish and Wasabi	7
地域に活かす大学の技術 ~ものづくりからベンチャービジネスまで~ Technology in University - Supporting Community -	31
マルチメディアと情報化社会 Multimedia and information-oriented society	25
続 スイス(学)の魅力 A study of Switzerland part2	31
世界経済と日本経済 The world economy and a Japanese economy	24
がん2000 - 診断・治療の最前線 - Advanced Treatment & Diagnosis for a Cancer	25
大人の造形遊び - 立体パズル (TETOBRAIN) - The Three Dimensional Puzzle	15

法学部との共催講座 In association with the Faculty of Law

石川：21世紀への提案 - 転換期に問われる社会制度 - Proposal to 21 Century	9/8 ~ 10/27	14	80
---	-------------	----	----

情報化社会の法と政治 The law of the information-oriented society and politics	40
--	----

教育学部との共催講座 In association with the Faculty of Education

美術へのいざない - 中世イタリア金地テンペラ技法による小品制作 - Practice of Tempera Painting	6/6 ~ 7/11	9	20
音楽へのいざない(A) ピアノ公開レッスン - ピアノ演奏の実践 () An Introductory Course in Music (A) An Extension Lecture of Piano Performance ()	7/5 ~ 7/26	6	15
音楽へのいざない(B) 音楽の楽しみ方いろいろ () An Introductory Course in Music (B) Enjoying Music by Various Methods (1)	7/7 ~ 7/21	10	30
美術へのいざない 大人の造形遊び - 紙版画による作品制作 - Fun in Art Creation Paper Printing	11/13 ~ 12/18	9	50

工学部との共催講座 In association with the Faculty of Engineering

ゼロエミッションをめざす環境技術 Emission free technology for environment	7/7 ~ 7/8	12	20
電子・情報・システム技術者のためのDSP によるデジタル信号処理技術入門 Introductory digital signal processing techniques using DSP for the engineers of electronics, information and system fields	9/12 ~ 9/14	18	15

生産現場ですぐに役立つ機械技術 - これから始めたい人のための入門編 - Machine Technology in the Production Spot for Beginners	14
工場からの汚濁物質排出削減のための技術 The technology to reduce polluted material discharge from the factory	9

理学部との共催講座 In association with the Faculty of Science

現代の生物学 - バイオの時代に生きる - Modern Biology - Living in the Bio Age -	10/20 ~ 10/21	12	10
---	---------------	----	----

現代の生物学 - バイオの時代に生きる - Modern Biology - Living in the Bio Age -	10
---	----

県・市町村等との共催講座 In association with the prefectural or municipal bodies

石川県及び県内41市町村が実施する公開講座等(約2,000人が受講予定)に講師派遣等の援助を行う。 The Institute assists in dispatching lecturers to the Lectures held by Ishikawa Prefecture or municipal bodies in the prefecture. (attendance: approx. 2,000 people.)			
--	--	--	--

県内15市町村が実施する公開講座等(2,145人が受講)に講師派遣等の援助を行った。			
--	--	--	--

放送講座 Course by TV Broadcasting

テレビ講座 Television Course 知の集積回路：プロジェクト「金沢」 The integrated circuit of the wisdom: project "Kanazawa" II	15回
---	-----

その他 Others

社会教育主事講習(文部科学省からの委嘱事業) Training Course for Social Education Directors (Requested by the Ministry of Education, culture, sports, science and , Technology)

社会教育主事講習 2001 Training Course	7/23 ~ 8/24	100	(富山, 石川, 福井, 岐阜県から) (From Ishikawa, Toyama, Fukui and Gifu Prefs.)
----------------------------------	-------------	-----	---

社会教育主事講習 2000 Training Course	102	(富山, 石川, 福井, 岐阜県から。分割受講者を含む) (From Ishikawa, Toyama, Fukui and Gifu Prefs.)
----------------------------------	-----	--

ある一定の資格を持ち、講習を修了した人に社会教育主事資格を与える。

Those who fall under any requirements and completed the training course shall be qualified for social Education directorship.

学校図書館司書教諭講習(文部科学省からの委嘱事業) Training Course for School Teacher - Librarian (Requested by the Ministry of Education, culture, sports, science and , Technology)

学校図書館司書教諭講習 Training Course for School Teacher - Librarian	7/30 ~ 8/9	150	
---	------------	-----	--

学校図書館司書教諭講習 Training Course for School Teacher - Librarian	182	
---	-----	--

附属図書館

平成13年4月1日現在
As of April 1, 2001

University Library

施設 Facilities

名称 Name	建物面積 Floor Space	閲覧席 Number of Seats
中央図書館 Central Library	10,185 ^{m²}	937 ^席
医学部分館 Medical Branch Library	2,047	176
工学部分館 Engineering Branch Library	816	87
合計 Total	13,048	1,200

サービス状況 (平成12年度) User Services (2000 Academic Year)

入館者総数 Total Number of Visitors	696,355人
貸出者数 Number of Borrowers	56,494人
貸出冊数 Volumes Lent	99,304冊
文献複写 Photocopying	
学内から受付 Request from University Members	4,181件
外部から受付 Request from Outside	16,672件
外部へ依頼 Request to Outside	13,409件
図書館間相互貸借 Interlibrary Borrowing	
学内貸借 Inside University	1,299件
貸出 Lent	1,357件
借受 Borrowed	1,278件

蔵書数 Library Holdings

名称 Name	和書 Japanese Books	洋書 Foreign Books	計 Total	雑誌 Periodicals
中央図書館 Central Library	763,363 ^冊	402,180 ^冊	1,165,543 ^冊	22,347 ^種
医学部分館 Medical Branch Library	104,704	159,346	264,050	7,208
工学部分館 Engineering Branch Library	74,009	47,342	121,351	2,637
合計 Total	942,076	608,868	1,550,944	32,192

資料館 University Museum

《金沢大学資料館》 Kanazawa University Museum

金沢大学資料館は旧城内キャンパスの石川門、三十間長屋、鷲之丸倉庫に保管されていた資料を核として1989年に設立された。現在は学術標本を体系的に収集・保存・展示している。

Kanazawa University Museum was established in 1989. The museum's collection is based upon materials that were kept at Ishikawa Gate, the Sanjikkenn-nagaya and the Tsurunomaru Warehouse, the warehouse being located at the site of the old Kanazawa Castle (incidentally also the previous site of Kanazawa University). The museum now systematically collects, conserves, and exhibits academic materials from the University.

《主要コレクション》 Main collection

「明倫堂」, 「経武館」の扁額 The "Meirindo" & "Keibukan" Nameplate

加賀藩校「明倫堂」は1792年に設置され、侍以上、8歳から23歳ぐらいまでの男子を対象として、主に儒教の経典を教授した。「経武館」は明倫堂と同時に設置され、武術修練の場であった。

幕末・明治初期には、明倫堂のほかにも多くの学校がつくられ、医学、数学、天文学、兵学、弾道学等の西洋の科学が導入された。本学の起源はこれらの教育機関にたどることができる。

"Meirindo", an official school of the Kaga Clan, was established in 1792. Boys aged 8 to 23 of Samurai status or higher, were mainly taught Confucianism scripture. "Keibukan", another school installed at the same time with "Meirindo", was the place to practice "bujyutu" or martial arts.

Then late in the Edo period and the early Meiji Era, several other schools, apart from Meirindo were established, where the curriculum was broadened from Confucian classics to include various branches of western learning, such as medicine, mathematics, astronomy, military science, and ballistics. It was these schools that were origin of Kanazawa University.

当世具足 (2点) Suits of armor; "Tosei Gusoku"

16世紀、鉄砲の伝来により合戦の方法も変わり、西洋の影響を受けた甲冑が発達した。こういった室町時代末期以降の新様式の甲冑を「当世具足」という。

展示中の具足のうち兜前面の飾り(前立 - まえだて)は、加賀藩直臣の合印「猪目(いのめ)」である。展示中の具足が製作された時代は、江戸時代初期から中期で、合戦のために使用されてはいない。

"Tosei" means modern, and "Gusoku" a suit or uniform. The introduction of firearms in the 16th century necessitated the development of a new type of armor modeled on Western styles, the Tosei Gusoku.

Both helmets on display have the "eye of boar" mark engraved on them, which is representative of a direct retainer of the Kaga Clan.

The armors on display are estimated to have been made at the beginning or in the middle of the Edo period. However, as peace was maintained during the Edo period, these armors were never actually used in battle.

四高物理器械 (91点) Apparatus/tools used in physics experiments in Daishi-Koto Gakko (the Fourth High School)

器械は、第四高等学校で使われていた物理教育実験機器であり、金属と木とガラスでできている。それらの多くはドイツ、イギリスからの輸入品である。

These tools were used in physics experiments in Daishi-Koto Gakko. They were made of metal, wood and glass, and most were imported from Germany or England.

暁烏陶磁器コレクション (753点) Collection of ceramics (Formerly Akegarasu Haya's Collection)

松任市出身、浄土真宗の僧、暁烏敏(あけがらすはや)の収集した陶磁器。暁烏が収集した5万冊の図書は、金沢大学に寄贈され、附属図書館「暁烏文庫」となっている。暁烏はまた陶磁器を愛好し、そのコレクションも本学に寄贈された。九谷をはじめ全国諸窯の陶磁器、韓国、中国のものもある。

This collection is a collection of ceramics that once belonged to Akegarasu Haya, a priest of the Jodo-Shin sect of Buddhism. Akegarasu was born in Matto City, Ishikawa Prefecture and collected, over his life, some fifty thousand books, which were later donated to Kanazawa University. Akegarasu also loved ceramics, and his fine collection of these, which included the famous Kutani ware, other wares from kilns all over Japan and also some Chinese and Korean ceramics, were also generously donated to Kanazawa University.

附属病院

(平成12年度)
(2000 Academic Year)

University Hospitals

- 1 () は予算病床数を内数で示す。
Parentheses show the number of budgeted beds
2 外来診療日数 245日 Consultation Days : 245

医学部附属病院 University Hospital

診療科 Clinics	病床数 Number of Beds	診療状況 Number of Patients			
		外来 Outpatients		入院 Inpatients	
		延患者数 Total Visits	1日平均患者数 Per day	延患者数 Total Stays	1日平均患者数 Per day
第一内科 Internal Medicine	75 床	39,126 人	159.7 人	27,382 人	75.0 人
第二内科 Internal Medicine	75	35,413	144.5	25,909	71.0
第三内科 Internal Medicine	41	18,795	76.7	17,685	48.5
神経内科 Neurology	14	8,136	33.2	5,396	14.8
神経科精神科 Neuropsychiatry	63	36,019	147.0	18,510	50.7
小児科 Pediatrics	29	19,930	81.3	11,270	30.9
放射線科 Radiology	24	27,839	113.6	4,270	11.7
皮膚科 Dermatology	29	31,507	128.6	9,236	25.3
第一外科 Surgery	77	11,458	46.8	27,121	74.3
第二外科 Surgery	77	22,842	93.2	27,596	75.6
整形外科 Orthopaedic Surgery	52	26,431	107.9	20,441	56.0
泌尿器科 Urology	34	15,852	64.7	11,956	32.8
眼科 Ophthalmology	41	23,752	96.9	13,482	36.9
耳鼻咽喉科 Otorhinolaryngology	45	19,345	79.0	14,675	40.2
産科婦人科 Obstetrics and Gynecology	47	12,979	53.0	14,016	38.4
麻酔科蘇生科 Anesthesiology and Intensive Care Medicine	4	5,468	22.3	1,198	3.3
脳神経外科 Neurosurgery	35	9,954	40.6	12,716	34.8
核医学診療科 Nuclear Medicine	5	10,076	41.1	638	1.7
歯科口腔外科 Oral Surgery	10	13,539	55.3	3,181	8.7
(中央管理) (Central Administration Unit)	15				
計 Total	792	388,461	1,585.6	266,678	730.6

がん研究所附属病院 Hospital of the Cancer Research Institute

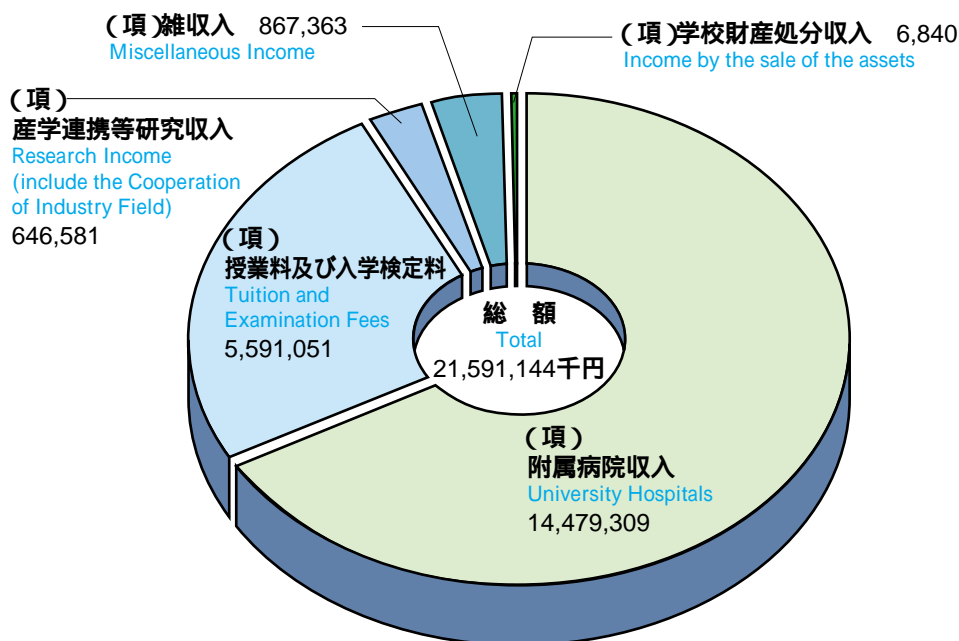
診療科 Clinics	病床数 Number of Beds	診療状況 Number of Patients			
		外来 Outpatients		入院 Inpatients	
		延患者数 Total Visits	1日平均患者数 Per day	延患者数 Total Stays	1日平均患者数 Per day
内科 Internal Medicine	40(36) 床	7,020 人	28.6 人	3,650 人	10.0 人
外科 Surgery		7,786	31.8	8,109	22.2
計 Total	40(36)	14,806	60.4	11,759	32.2

歳入・歳出決算額

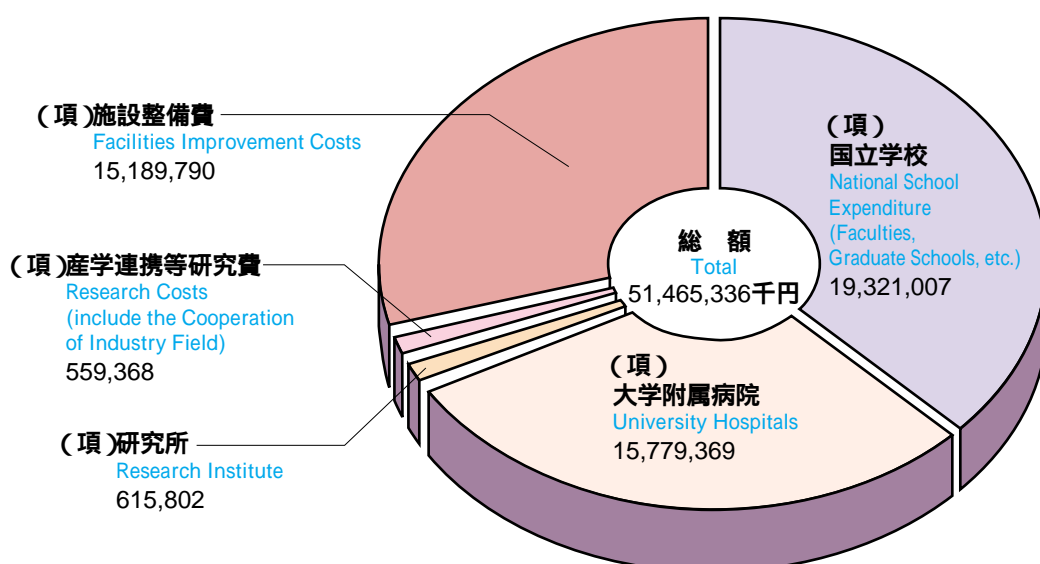
(平成12年度)
(2000 Fiscal Year)

Finances

歳入 Revenue (国立学校特別会計) (National School Special Accounts) 単位: 千円 (Unit: thousands of yen)



歳出 Expenditure (国立学校特別会計) (National School Special Accounts) 単位: 千円 (Unit: thousands of yen)



人件費の総額は、20,162,548千円で、歳出総額の39.2%を占める。
Personnel cost was 20,162,548 thousand yen; 39.2% of total expenditure.

科学研究費補助金等受入れ一覧

(平成12年度)
(2000 Fiscal Year)

Grants-in-Aid for Scientific Research and Others

科学研究費補助金

Grants-in-Aid for Scientific Research

研究種目 Category of Grant-in-Aid	採択件数 Number of Grants	交付金額 Amount Granted
特別推進研究 Grant-in-Aid for Specially Promoted Research	0	0
特定領域研究(A) Grant-in-Aid for Scientific Research on Priority Areas (A)	15	37,000
特定領域研究(B) Grant-in-Aid for Scientific Research on Priority Areas (B)	4	40,900
特定領域研究(C) Grant-in-Aid for Scientific Research on Priority Areas (C)	18	132,400
特別研究促進費 Grant-in-Aid for Special Purpose	2	8,400
地域連携推進研究費 Grant-in-Aid for University and Society Collaboration	1	18,000
基盤研究(A) Grant-in-Aid for Scientific Research (A)	11	105,200
基盤研究(B) Grant-in-Aid for Scientific Research (B)	77	292,000
基盤研究(C) Grant-in-Aid for Scientific Research (C)	161	214,894
萌芽的研究 Grant-in-Aid for Exploratory Research	29	26,800
奨励研究(A) Grant-in-Aid for Encouragement of Young Scientists (A)	80	83,825
特別研究員奨励費 Grant-in-Aid for JSPS Fellows	12	12,061
合計 Total	410	971,480

平成12年度における日本学術振興会特別研究員・同外国人特別研究員の採用者数(継続を含む)は計11人(特別研究員=PD:5人,DC1:1人,外国人特別研究員=5人)である。

In 2000, 6 researchers were awarded JSPS Research Fellowships for Young Scientists (PD: 5, DC1: 1). 5 researchers were awarded JSPS Postdoctoral Fellowships for Foreign Researchers.

民間等との共同研究費

Revenue from the Private Sector for Joint Research

区分 Category	件数 Number of Joint Researches	受入金額 Amount Accepted
区分A Category A	5	29,920
区分B Category B	71	62,258
区分C Category C	2	840
合計 Total	78	93,018

区分A：研究者と研究経費を受け入れるとともに大学も研究費の一部を負担するもの

Category A receives researchers and accepts the research expenses. At the same time, the University pays part of the expenses.

区分B：研究者と研究経費を受け入れるもの

Category B receives researchers and accepts the research expenses.

区分C：研究者のみ受け入れるもの

Category C receives researchers.

(注) いずれの区分においても研究者の受入れに際しては、別途、所定の研究料を徴収する。

In each Category the University receives specific research fees when accepting researchers.

受託研究費

Revenue by Commissioned Research

件数 Number	受入金額 Amount Accepted
62	337,604

奨学寄附金

Endowments and Donations

件数 Number	金額 Amount Accepted
1,071	822,028

外部資金受入総額 Total amount received from outside	A + B + C = 1,252,650
--	---

土地・建物

平成13年5月1日現在
As of May 1, 2001

Land and Buildings

キャンパス名 Campus	土地 Area of Land	建物 Area of Buildings	施設名 Name of Facilities
角間キャンパス Kakuma Campus	1,954,737 m ²	122,646 m ²	37・38頁の建物等配置図を参照 See location plan on page 37・38.
宝町キャンパス Takara-machi Campus	129,925	138,163	39頁の建物等配置図を参照 See location plan on page 39.
鶴間キャンパス Tsuruma Campus	20,654	20,368	同上 Ditto
小立野キャンパス Kodatsuno Campus	83,342	36,384	40頁の建物等配置図を参照 See location plan on page 40.
平和町キャンパス Heiwa-machi Campus	[7,350] 72,526	20,984	同上 Ditto
東兼六キャンパス Higashi-Kenroku Campus	10,517	4,813	同上 Ditto
米泉キャンパス Yonaizumi Campus	8,429	3,119	がん研究所附属病院 Hospital of the Cancer Research Institute
辰口キャンパス Tatsunokuchi	262,431	3,087	辰口共同研修センター Tatsunokuchi Seminar House 理学部附属 低レベル放射能実験施設 Low Level Radioactivity Laboratory
小木キャンパス Ogi	26,488	1,440	理学部附属臨海実験所 Marine Laboratory
四十万地区 Shijima	40,572	0	
潟端地区 Katabata	[27] 1,489	627	潟端短艇庫 Katabata Boathouse
つじが浜地区 Tsutsujigahama	993	438	七尾ヨット艇庫 Nanao Sailboat House
その他 Other Areas	10,260	5,680	北溟寮(男子) Hokumei Dormitory (Men)
	3,742	2,840	泉学寮(男子) Sengaku Dormitory (Men)
	4,194	2,677	白梅寮(女子) Hakubai Dormitory (Women)
	9,811	12,214	職員宿舎 Staff Residences (各所合計)
合計 Total	[7,377] 2,640,110	375,480	

(注) [] は借上を外数で示す。
Brackets show areas of land and buildings rented by the University.

〔参考〕宝町・鶴間両キャンパス及び小立野キャンパスの航空写真
Aerial photographs of Takara-machi, Tsuruma and Kodatsuno Campuses.



宝町キャンパス（中央）及び鶴間キャンパス（右）（計15.1ha）
Takara-machi (center) and Tsuruma (right) Campuses



小立野キャンパス（8.3ha）
Kodatsuno Campus

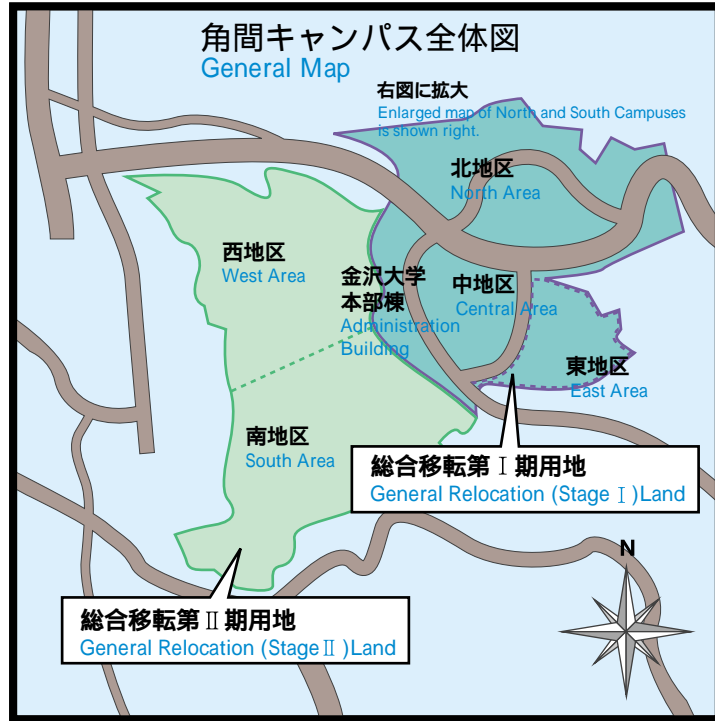
（角間キャンパスの航空写真については表紙裏を参照）
(See the inside of the front cover for an aerial photograph of Kakuma Campus.)

建物等配置図

Campus Maps

角間キャンパス (西, 南地区については, 整備中である。)
Kakuma Campus (West and South Area is a future plan.)

P = 駐車場 [A~P計7カ所]
(1,736台駐車可能)
P = Car Parks
(Capacity:1,736 vehicles)



西地区 West Area

北地区 North Area

- ① 附属図書館(中央図書館)・資料館
University Library (Central Library),
University Museum
- ② 文学部・法学部・経済学部棟
Faculty of Letters, Faculty of Law,
Faculty of Economics
- ③ 教育学部棟
Faculty of Education

- ④ 総合教育棟・外国語教育研究センター
General Education Hall, Foreign Language
Institute,
- ⑤ 学生会館
University Hall
- ⑥ 福祉施設
Welfare Facilities

- ⑦ 体育館(屋内運動場)
Gymnasium
- ⑧ プール
Swimming Pool
- ⑨ 課外活動共用施設
Extracurricular Activities Hall
- ⑩ エネルギーセンター(中央機械室)
Energy Center
- ⑪ 埋蔵文化財調査センター
Center for Archaeological Research
- ⑫ 教育実践総合センター
Center for Archaeological Research

中地区 Central Area

- ⑬ 本部 保健管理センター 留学生センター
Main Office, Health Service Center,
International Student Center
- ⑭ 大学教育開放センター
Extension Institute
- ⑮ 総合情報処理センター
General Information Processing Center
- ⑯ 共同研究センター
Center for Cooperative Research
- ⑰ 極低温研究室
Low Temperature Laboratory

- ⑱ アイソトープ理工系実験施設
Radioisotope Center for Natural Science and
Technology
- ⑲ 理学部棟
Faculty of Science
- ⑳ 福祉施設
Welfare Facilities
- ㉑ 国際交流会館
International House
- ㉒ 角間ゲストハウス
Kakuma Guest House

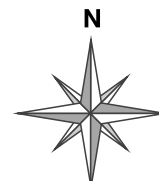
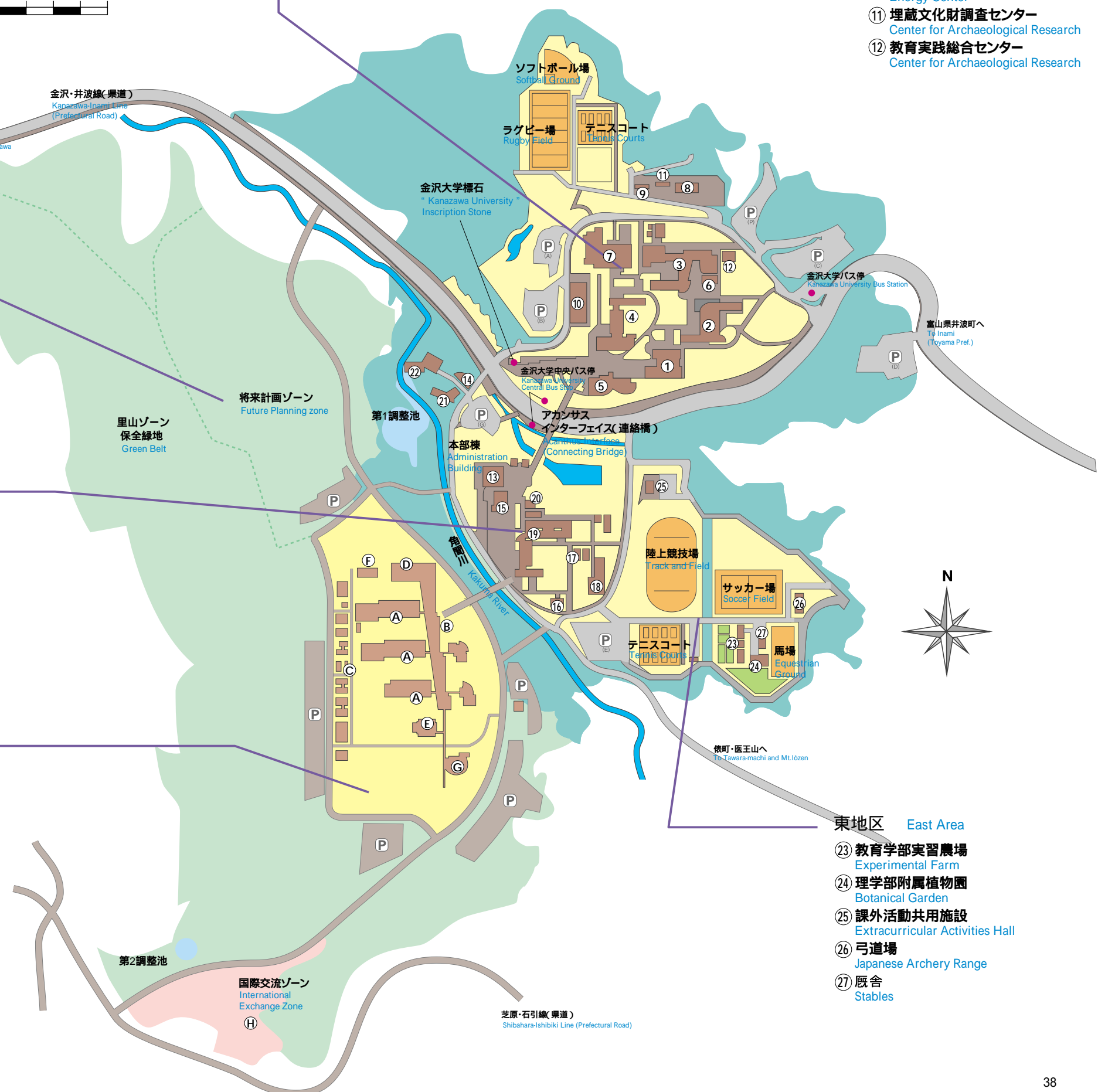
南地区 South Area 事業中
平成13年度より建物着工予定

- (A) 総合研究棟
General Research Hall
- (B) 学部教育棟
Undergraduate Education Hall
- (C) センター・ハードラボ
Hard Ware Laboratory Education Center
- (D) パブリック棟(自然科学系図書館、福祉施設)
Branch Library for Natural Science and Technology, Welfare Facilities
- (E) プロジェクト研究棟
Project Research Hall

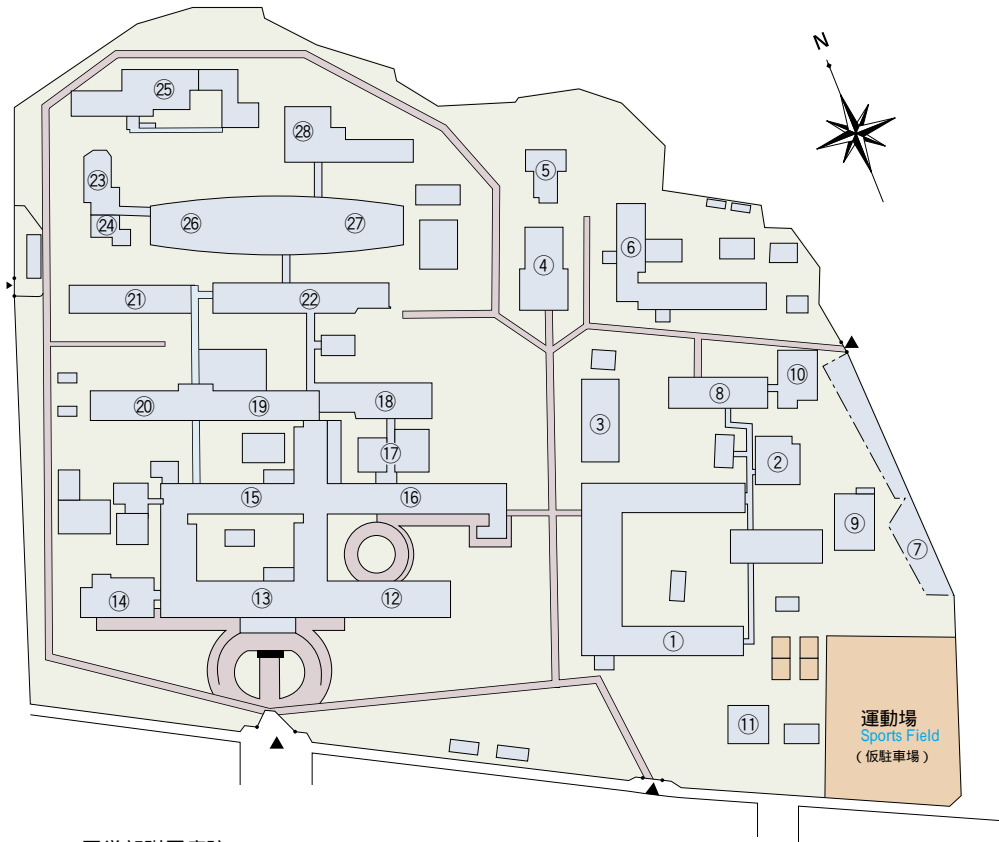
- (F) がん研究所
Cancer Research Institute
- (G) 研究交流棟
Academic Exchange Hall
- (H) 国際交流ゾーン
International Exchange Zone
(外国人教師宿泊施設
Accommodation Facilities for International Lecturers
学生寮
Students Dormitory)

東地区 East Area

- ㉓ 教育学部実習農場
Experimental Farm
- ㉔ 理学部附属植物園
Botanical Garden
- ㉕ 課外活動共用施設
Extracurricular Activities Hall
- ㉖ 弓道場
Japanese Archery Range
- ㉗ 厩舎
Stables



宝町キャンパス Takara-machi Campus



- 医学部棟
Faculty of Medicine,
- 医学部附属動物実験施設
Institute for Experimental Animals
- 附属図書館医学部分館
Medical Branch Library
- 十全講堂
Juzen Hall
- 記念館
Memorial Hall
- 薬学部棟
Faculty of Pharmaceutical Sciences
- 薬学部附属薬用植物園
Herbal Garden
- がん研究所
Cancer Research Institute
- アイソトープ総合センター
Radioisotope Center
- 遺伝子実験施設
Institute for Gene Research
- 福利施設
Welfare Facilities

医学部附属病院 University Hospital

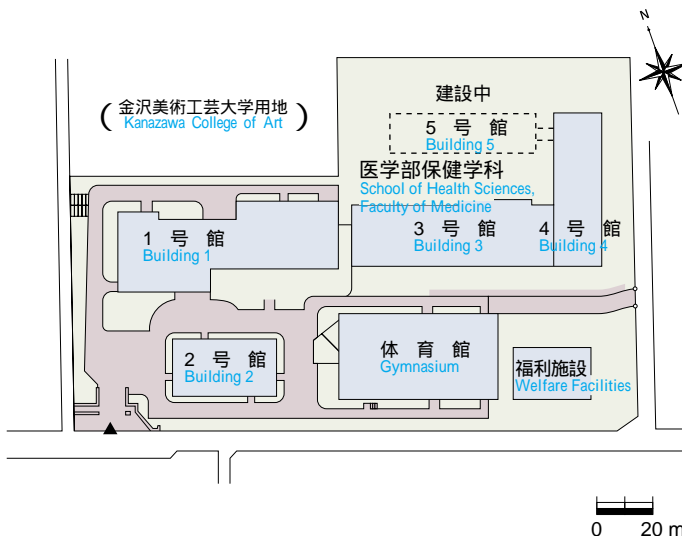
- 管理棟
Administration Building
- 外来診療棟
Outpatients and Consultations Building
- 西外来診療棟
West Outpatients and Consultations Building
- 中央診療棟
Central Consultations Building
- 臨床研究棟
Clinical Laboratory Building

- 臨床講義棟
Clinical Lecture Building
- 第1病棟
1st Ward
- 第2病棟
2nd Ward
- 第3病棟
3rd Ward
- ②第5病棟
5th Ward

- ②第6病棟
6th Ward
- ③MR-CT棟
MR-CT Building
- ④MR-CT第2棟
MR-CT Building 2
- ⑤看護婦宿舎
Dormitory for Nurses
- ⑥西病棟
(平成13年10月開院予定)

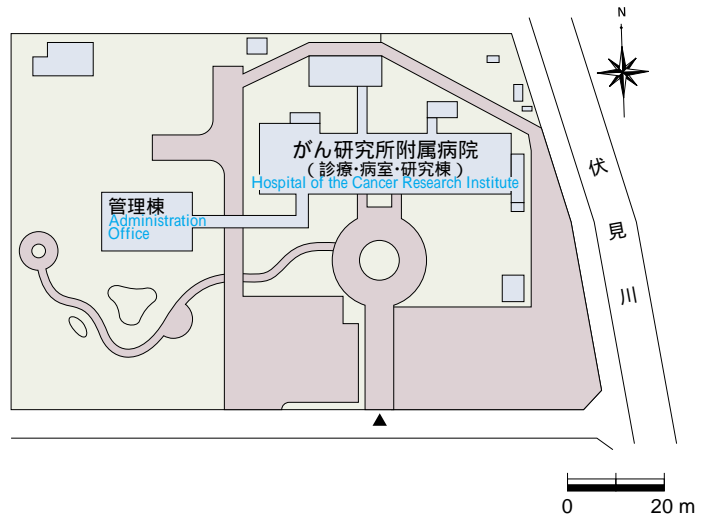
- ⑦東病棟
(平成13年10月開院予定)
- ⑧北病棟
(平成13年10月開院予定)

鶴間キャンパス Tsuruma Campus

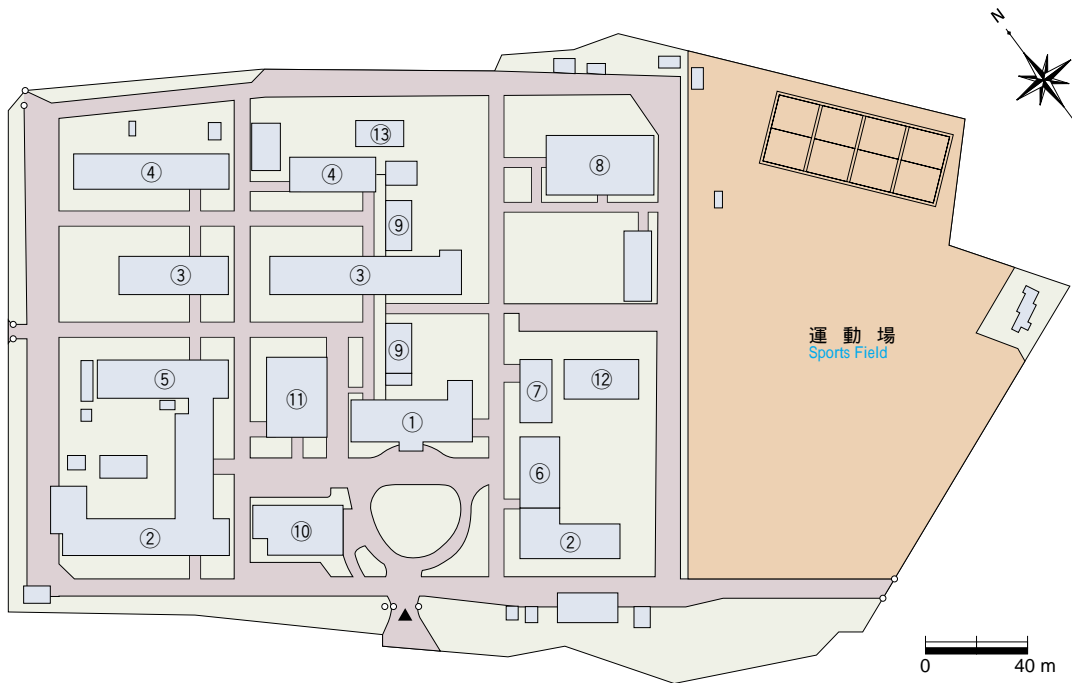


米泉キャンパス Yonaizumi Campus

平成13年10月 宝町キャンパス医学部附属病院と統合予定



小立野キャンパス Kodatsuno Campus



工学部

Faculty of Engineering

管理棟, 附属図書館工学部分館
Administration Building, Engineering
Branch Library

土木建設工学科
Department of Civil Engineering

機械系工学棟
Department of Mechanical Systems
Engineering

物質化学工学科
Department of Chemistry and Chemical
Engineering

電気・情報工学科
Department of Electrical and Computer
Engineering

情報数理棟
Information and Mathematical Engineering
Building

研究実習棟
Research and Practice Building

技術支援センター
Technical Support Center

講義棟
Lecture Buildings

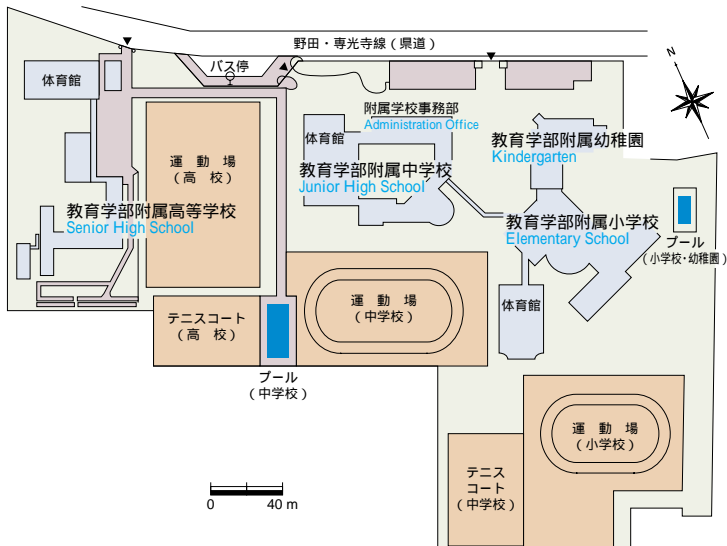
記念館 (秀峯会館)
Memorial Hall (Shuho-kaikan)

管理棟分館 (福祉施設)
Welfare Facilities

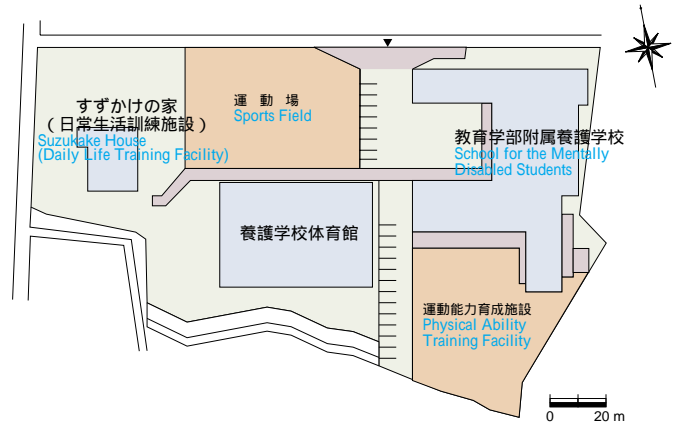
工学部附属電磁場制御実験施設
Laboratory of Magnetic Field Control and
Applications

環境保全センター
Environment Protection Engineering Center

平和町キャンパス Heiwa-machi Campus



東兼六キャンパス Higashi-Kenroku Campus



建物写真

Campus Photographs

角間キャンパス Kakuma Campus



本部, 保健管理センター, 留学生センター
Main Office, Health Service Center, International Student Center



附属図書館
University Library



文学部, 法学部, 経済学部
Faculty of Letters, Faculty of Law, Faculty of Economics



教育学部
Faculty of Education



理学部
Faculty of Science



総合教育棟, 外国語教育研究センター
General Education Hall, Foreign Language Institute



大学教育開放センター
Extension Institute



総合情報処理センター
General Information Processing Center



共同研究センター
Center for Cooperative Research



大学会館
University Hall



国際交流会館
International House



角間ゲストハウス
Kakuma Guest House

宝町キャンパス Takara-machi Campus



医学部
Faculty of Medicine

鶴間キャンパス Tsuruma Campus



医学部(保健学科)
Faculty of Medicine (School of Health Sciences)



医学部附属病院
University Hospital



薬学部, 機器分析センター
Faculty of Pharmaceutical Sciences, Center for Instrumental Analysis



がん研究所
Cancer Research Institute

小立野キャンパス Kodatsuno Campus



工 学 部
Faculty of Engineering

東兼六キャンパス Higashi-Kenroku Campus



教育学部附属養護学校
School for the Mentally Disabled Students

平和町キャンパス Heiwa-machi Campus



教育学部附属小学校・中学校・幼稚園
Elementary School, Junior High School, Kindergarten



教育学部附属高等学校
Senior High School

辰口キャンパス Tatsunokuchi Campus



理学部附属低レベル放射能実験施設
Low Level Radioactivity Laboratory

小木キャンパス Ogi Campus



理学部附属臨海実験所
Marine Laboratory

キャンパス位置図

Campus Locations



辰口共同研修センター
Tatsunokuchi Seminar House



潟端短艇庫
Katabata Boathouse



七尾ヨット艇庫
Nanao Sailboat House



この冊子の掲載内容及び最新のニュース等については、「金沢大学ホームページ」でもご覧いただけます。
 The essence of this booklet, as well as the latest news, are available at Kanazawa University's website.

アドレス = <http://www.kanazawa-u.ac.jp>
 address

石川県の人口 Population of Ishikawa Pref	金沢市の人口 Population of Kanazawa	金沢大学の職員・学生数 Number of Staffs & Students in Kanazawa University
1,181,349 人	456,665 人	14,670 人
As of March 1, 2001		

(注) 石川県及び金沢市の人口は、平成13年3月1日現在の推計である。(石川県企画開発部統計課調)

部局等所在地

Campus Addresses

キャンパス名 Campus Name	部局等の名称及び所在地 Addresses of Faculties, etc.	電話番号 Telephone Number	
角間キャンパス Kakuma Campus	〒920-1192 金沢市角間町 Kakuma-machi, Kanazawa, 920-1192	ダイヤルイン化されています。 「番号案内」用の電話番号(主なもの) Information on Direct Dial 事務局 (076)264-5111 Administration office 附属図書館 (076)264-5200 University Library 文学部・法学部・経済学部 Faculties of Letters, Law and Economics (076)264-5454 教育学部 (076)264-5555 Faculty of Education 理学部 (076)264-5620 Faculty of Science 総合教育棟 (076)264-5750 General Education Hall 大学院自然科学研究科 Graduate School of Natural Science and Technology (076)264-5921	
	本部(事務局) Main Office(Administration office)		附属図書館 University Library
	保健管理センター Health Service Center		総合情報処理センター General Information Processing Center
	大学教育開放センター Extension Institute		留学生センター International Student Center
	共同研究センター Center for Cooperative Research		極低温研究室 Low Temperature Laboratory
	外国語教育研究センター Foreign Language Institute		埋蔵文化財調査センター Center for Archaeological Research
	資料館 University Museum		教育学部 Faculty of Education
	文学部 Faculty of Letters		法学部 Faculty of Law
	教育学部附属教育実践総合センター Center for Educational Research and Training		理学部 Faculty of Science
	経済学部 Faculty of Economics		大学院社会環境科学研究科 Graduate School of Socio-Environmental Studies
	総合教育棟 General Education Hall		アイソトープ理工系実験施設 Radioisotope Laboratory for Natural Science and Technology
	大学院自然科学研究科 { 数物科学専攻, 物質化学専攻, 生命・地球学専攻, } { 物質構造科学専攻, 数理情報科学専攻 } Graduate School of Natural Science and Technology { Division of Mathematics, Physics and Computational Science, } { Division of Material Chemistry, } { Division of Life and Earth Sciences, } { Division of Basic Sciences, } { Division of Mathematics and Information Sciences }		大学院自然科学研究科 Graduate School of Natural Science and Technology (076)264-5921
大学会館 University Hall	国際交流会館 International House		
角間ゲストハウス Kakuma Guest House			
宝町キャンパス Takara-machi Campus	① = 〒920-8640 金沢市宝町13-1 13-1 Takara-machi, Kanazawa, 920-8640 ② = 〒920-8641 13-1 Takara-machi, Kanazawa, 920-8641 ③ = 〒920-0934 13-1 Takara-machi, Kanazawa, 920-0934	ダイヤルイン化されています。 「番号案内」用の電話番号(主なもの) Information on Direct Dial 医学部 (076)265-2100 Faculty of Medicine 医学部附属病院 (076)265-2000 University Hospital 薬学部 (076)234-4400 Faculty of Pharmaceutical Sciences がん研究所 (076)265-2799 Cancer Research Institute	
	医学部(保健学科を除く) Faculty of Medicine (Except School of Health Sciences)		医学部附属動物実験施設 Institute for Experimental Animals
	附属図書館医学部分館 Medical Branch Library		大学院医学系研究科(博士) Graduate School of Medical Science(Doctoral Course)
	医学部附属病院 University Hospital		
	薬学部 Faculty of Pharmaceutical Sciences		薬学部附属薬用植物園 Herbal Garden
	大学院自然科学研究科(生命薬学専攻, 医療薬学専攻, 生命科学専攻) Graduate School of Natural Science and Technology { Division of Pharmaceutical Science, } { Division of Pharmacy and Health Sciences, } { Division of Life Sciences }		
	がん研究所(附属病院を除く) Cancer Research Institute (Except Hospital)		がん研究所附属分子標的薬剤開発センター Center for the Development of Molecular Target Drugs
	看護婦宿舎(医学部附属病院) Dormitory for Nurses (University Hospital)		機器分析センター Center for Instrumental Analysis
	アイソトープ総合センター Radioisotope Center		
	遺伝子実験施設 Institute for Gene Research		
鶴間キャンパス Tsuruma Campus	〒920-0942 金沢市小立野5-11-80 5-11-80 Kodatsuno, Kanazawa, 920-0942	ダイヤルイン化されています。 「番号案内」用の電話番号 Information on Direct Dial (076)265-2500	
	医学部保健学科 School of Health Sciences, Faculty of Medicine	大学院医学系研究科(修士) Graduate School of Medical Science (Master's Course)	

小立野キャンパス Kodatsuno Campus	〒920-8667 金沢市小立野2-40-20 2-40-20 Kodatsuno, Kanazawa, 920-8667	ダイヤルイン化されています。 「番号案内」用の電話番号 Information on Direct Dial (076)234-4600
	工学部 Faculty of Engineering 工学部附属電磁場制御実験施設 Laboratory of Magnetic Field Control and Applications 附属図書館工学部分館 Engineering Branch Library 大学院自然科学研究科 Graduate School of Natural Science and Technology { 物質工学専攻, 機械科学専攻, 環境基盤工学専攻, 電子情報システム専攻, 機能開発科学専攻, システム創成科学専攻, 地球環境科学専攻 } Division of Material Engineering, Division of Mechanical Science and Engineering, Division of Civil and Environmental Engineering, Division of Electronics and Computer Science, Division of Applied Science, Division of Innovative Technology and Science, Division of Global Environmental Science and Engineering 環境保全センター Environment Protection Engineering Center 技術支援センター Technical Support Center	
平和町キャンパス Heiwa-machi Campus	〒921-8105 金沢市平和町1-1-15 1-1-15 Heiwa-machi, Kanazawa, 921-8105	ダイヤルイン化されています。 「番号案内」用の電話番号 Information on Direct Dial 附属学校事務部 (Administration Office) (076)226-2181
	教育学部附属小学校 Elementary School 教育学部附属中学校 Junior High School 教育学部附属高等学校 Senior High School 教育学部附属幼稚園 Kindergarten	
東兼六キャンパス Higashi-Kenroku Campus	〒920-0933 金沢市東兼六町2-10 2-10 Higashi-Kenroku-machi, Kanazawa, 920-0933 教育学部附属養護学校 School for the Mentally Disabled Students	(076)263-5551
米泉キャンパス Yonaizumi Campus	〒921-8044 金沢市米泉町4-86 4-86 Yonaizumi-machi, Kanazawa, 921-8044	ダイヤルイン化されています。 「番号案内」用の電話番号 Information on Direct Dial (076)226-2537
	がん研究所附属病院 Hospital of the Cancer Research Institute 平成13年10月 宝町キャンパス医学部附属病院と統合予定	
辰口キャンパス Tatsunokuchi Campus	〒923-1225 石川県能美郡辰口町松が岡5-163 5-163 Matsugaoka, Tatsunokuchi-machi, Nomi-gun, Ishikawa, 923-1225	(0761)51-4000
	辰口共同研修センター Tatsunokuchi Seminar House	
	〒923-1224 石川県能美郡辰口町和気オ24 O-24 Wake, Tatsunokuchi-machi, Nomi-gun, Ishikawa, 923-1224 理学部附属低レベル放射能実験施設 Low Level Radioactivity Laboratory	(0761)51-4440
小木キャンパス Ogi Campus	〒927-0553 石川県珠洲郡内浦町小木 Ogi, Uchiura-machi, Suzu-gun, Ishikawa, 927-0553	(0768)74-1151
	理学部附属臨海実験所 Marine Laboratory	
学生寮 Dormitory	〒921-8036 金沢市弥生1丁目26番5号 1-26-5 Yayoi, Kanazawa, 921-8036	(076)241-1941
	北溟寮(男子寮) 定員396人 Hokumei Dormitory (Men)	
	〒921-8031 金沢市野町5丁目8番10号 5-8-10 Nomachi, Kanazawa, 921-8031	(076)244-7112
	泉学寮(男子寮) 定員194人 Sengaku Dormitory (Men)	
	〒921-8034 金沢市泉野町2丁目13番1号 2-13-1 Izumino-machi, Kanazawa, 921-8034	(076)244-6338
	白梅寮(女子寮) 定員164人 Hakubai Dormitory (Women)	



北溟寮(男子)
Hokumei Dormitory (Men)



泉学寮(男子)
Sengaku Dormitory (Men)



白梅寮(女子)
Hakubai Dormitory (Women)



金沢大学校章
Kanazawa University Crest

校章のデザインは、森田亀之助（当時金沢美術工芸専門学校校長）、森嘉紀（当時同専門学校講師）、羽野禎三（当時石川県立工芸高等学校校長）の3氏合作によるものである。地中海沿岸原産の植物「アカンサス」（和名「ハアザミ」）の葉と「大學」の文字を図案化したものであり、昭和24年8月に採用を決定した。

アカンサスは、花言葉が「the fine arts」であり、その優雅な葉は古代ギリシャ人・ローマ人に好まれ、コリント式やコンボジット式の建築において、柱頭の装飾模様として使用された。また、哲学者プラトン創設の学園「アカデメイア」の庭にも植えられていたと伝えられる。

The Crest was designed by Mr. Kamenosuke Morita (then Head of Kanazawa Professional School of Arts and Crafts), Mr. Yoshinori Mori (then a teacher at Kanazawa Professional School of Arts and Crafts) and Mr. Teizo Hano (then Principal of the Prefectural School of Industrial Design). It shows the characters 大學 (University) and the leaves of the Acanthus, a Mediterranean plant, and was first used in August 1949.

In the language of flowers, 'Acanthus' stand for 'the fine arts', and its graceful leaves were loved by the ancient Greeks and Romans, who used them as decoration in the capitals of Corinthian and Composit columns; they were also said to have been grown in the garden of Plato's Academia.

平成13年 6月発行
Published in June, 2001

編集 金沢大学総務部企画広報室
Planning and Public Relations Office,
Kanazawa University

所在地 〒920-1192 金沢市角間町
Kakuma-machi, Kanazawa, 920-1192
TEL.(076)264-5008 FAX.(076)234-4015

電子メール= general1@kenroku.kanazawa-u.ac.jp